

Д.С.Лихачев  
НОВГОРОД



В Новгород мы поехали с Зиной отдыхать в мой отпуск по совету В.Л.Комаровича. Это было накануне рождения наших дочерей. Лето 1937 г. Мы наняли комнату у баронессы Тизенгаузен на самой окраине Новгорода. Из окон открывался чудный вид на Красное поле и Нередицу с колокольней на самом горизонте. Именно эту комнату нанимал перед нами Комарович.

Я захватил с собой подзорную трубу и в те часы, когда мы не гуляли, — рано утром или перед заходом

солнца, любовался Нередицей. Помню, были видны на белых стенах тени стрижей, мелькавшие во всех направлениях под вечер. Вечером, если не очень уставали от дневных прогулок, мы любили гулять по Красному полю. Было множество гусей, кормившихся на подножном корму в поле, а под вечер возвращавшихся домой, становившихся перед воротами домов на Славне и гоготанием требовавших, чтобы их впустили хозяева. Впрочем, под вечер мы иногда ходили и в Кремль,

садились у памятника Тысячелетия России и любовались на золотой купол Софии, вызолоченный толстым слоем и отличавшийся зеркальной гладкостью, в которой отражались бегущие по небу облака. На этот купол можно было без конца смотреть, как смотришь на текущую волну. Днем мы совершали длинные прогулки — каждый раз к какому-нибудь новому памятнику. Ходили далеко — и в деревню Волоотово с его знаменитой церковью XIV века, и в Хутын, и в Кириллов монастырь, где на Новокирилловском кладбище похоронена сестра Блока и ее мать — вторая жена отца Блока. Я один ходил на Липну, на Сковородку, где тогда расчищал фрески Олсуфьев с женой. Бывали мы и в Юрьевом монастыре, и на Перыни, в Аркажах. Не были мы только в Коломне, Вязищах — в тех монастырях, где находились тюрьмы ОГПУ с их жертвами.

Если учесть, что Зина тогда была «на сносях», прогулки наши были в своем роде «героическими», если не считать заходов в мороженицу недалеко от церкви Параскевы Пятницы на Ярославовом горо-

дище. Такого мороженого мы уже никогда больше не ели... Оно было превосходно.

Возвращались в Ленинград мы пароходом мимо аракчеевских казарм и чудных лесистых местностей (когда я ездил потом с Сенкевичем на катере по этим местам, леса уже нигде не было, деревни разваливались, от церквей кое-где сохранились руины). Гранин, который тогда принимал участие в съемках для «Клуба путешественников», со вздохом сказал: «Как можно жить в таких деревнях, такая тоска!» Но в 1937 году еще этой «тоски» не было. Мы с Зиной доехали (доплыли) до Чудова и ждали там всю ночь утреннего поезда, чтобы вернуться в Ленинград. Четвертого августа родились дочери.

Перед войной я еще два раза был в Новгороде с Федей Розенбергом. Из этих двух поездок во второй присоединился к нам Михаил Иванович Стеблин-Каменский. У Федеи в Новгороде был знакомый бухгалтер, владевший моторной лодкой. На ней мы ездили на Липну, в Перынь, в Юрьев монастырь. Сохранились у меня две фотографии от последней поездки: на одной

мы завтракаем перед Юрьевым монастырем на берегу, на другой мы пьем молоко в деревне Волотово.

Итак, к началу войны я знал Новгород довольно хорошо. Нравился он мне чрезвычайно. Это повлияло и на выбор темы моей кандидатской диссертации: «Новгородские летописные своды XII в.», а в 1945 г. вышла моя книга «Новгород Великий. Очерки истории культуры Новгорода XI—XVII вв.», написанная в основном во время блокады Ленинграда.

Из случайно попавших мне весной 1942 г. номеров «Ленинградской правды» (систематически их получать не было никакой возможности; газета издавалась, мне кажется, только для работников Обкома, была маленького формата) я догадался, что линия фронта проходит по ожерелью церквей за Красным полем. Наши артиллерийские позиции располагались у Нередицы, Ковалева, Волотова и подвергались, естественно, немецким обстрелам. Я был чрезвычайно огорчен, что от этих бесценных церквей может ничего не остаться.

Сейчас в своих воспоминаниях о Новгороде я дошел до главного... В конце войны я жил с семьей в

Казани и работал в Институте русской литературы, как и раньше. Началась «реэвакуация» института в Ленинград. Меня в списки возвращаемых не включали (а может быть, вычеркивали) как неблагонадежного. Милый Виктор Андроникович Мануйлов, командовавший тогда институтом в Ленинграде, вызвал меня в командировку. Немцы еще стояли под Ленинградом. Наш поезд проходил ночью где-то у станции с мрачным названием — Дно или Мга. Я прожил в Ленинграде довольно долго: у меня украли паспорт, деньги, военный билет, карточки — решительно все документы. Надо было все возобновлять, проходить медицинские комиссии и пр. Не помню — в этот приезд или в следующий — в январе-феврале был освобожден Новгород. В мае дорога к Новгороду была восстановлена, и Виктор Андроникович предложил мне поехать в Новгород — посмотреть, что там сохранилось. Поезд шел медленно, неуверенно, и я видел раздутые непохороненные немецкие трупы, лежавшие в неразминированных болотах под Ленинградом. В Чудове была пересадка. Я пошел посмотреть — со-

хранился ли дом Некрасова. Сохранился! Это было чудо. Сохранился и какой-то кирпичный дом советской постройки, в котором при немцах находился госпиталь. У самых стен госпиталя немцами было устроено кладбище. На каждой могиле — какой-то пластмассовый венок, а на некоторых могилах нарукавная красная повязка с белым кругом, на котором была изображена черная свастика. На некоторых могилах было накакано...

В Новгород я приехал утром. Поезд остановился в поле. Поле это и был Новгород. Потом я разглядел Софию и некоторые церкви. Рядом с нами на соседних путях стояли поезда, из которых выгружали колхозные семьи. Их тут же разбирали к себе представители колхозов, соблазняя разными благами: наличием отдельных изб, существованием магазина и т. п. При мне прибыл состав с другими семьями. Это были семьи бывших новгородцев. Боже, какой поднялся плач, когда люди увидели, что долго мечтаемый ими Новгород не существует. Это был плач, который надо было записать фольклористу. «Новгород ты наш рас-

прекрасный, что же с тобой сделали? Что же от тебя осталось...» и т. п. Плакал весь поезд красных товарных вагонов, плакали дети, женщины ничком бросались на землю...

Я взял свой портфель и направился искать пристанища. Земляной вал на Софийской стороне был весь изрыт траншеями и немецкими блиндажами. Люди жили в них. Кое-где курился дымок, показывались женщины с ведрами, шедшие за водой на Волхов. Были протянуты веревки, на которых сушилось белье. Улиц не было заметно. Они были булыжные и поросли травой, довольно высокой для мая месяца. Когда потом я оказался на Торговой стороне — там просто приходилось ногой нащупывать — где мостовая, а где мягкая земля. Никаких признаков бывшей улицы не было, и можно было угодить в какой-нибудь люк, колодезную дыру. Я шел как слепой. Но в первый день мне повезло: я нашел «Дом крестьянина». Он помещался в здании, кажется, дворянского собрания (если смотреть на Кремль со стороны главного входа, то здание это находилось справа). Полдома начала

XIX века отсутствовало, на остальной половине сохранилась крыша и были поставлены топчаны для командировочных почти вплотную друг к другу. Я спал там не раздеваясь.

Что же я увидел в Новгороде? Кремль сравнительно со всем остальным был почти цел. Памятник Тысячелетия России был разобран, отдельные фигуры были помечены белыми нóмерами: ясно, что его хотели увезти и где-то собрать. Куполов на барабанах Софии не было. Походив вокруг храма по траве, я нашел золоченый шар из-под креста одного из небольших куполов. Я подобрал его. Ясно была видна сравнительно толстая, основательная позолота. За Софией на одном из домов была надпись: «Эль вива Саламанка» — здесь стояли испанцы. Видимо, испанская армия имела территориальные подразделения. Евфимиевская колокольня была без ее деревянного завершения, так к ней шедшего. Но музей уже начинал «работать»: прежний директор музея Тамара Константинова подбирала в развалинах новгородских домов для своего кабинета мебель красного дерева. Я отдал

ей шар и пожалел: ее это не интересовало. Как я через несколько месяцев, приехав в Новгород второй раз, выяснил, ее не интересовал не только шар из-под креста Софии, но и пропавший Китоврас. Дело в том, что пионерам был отдан приказ собирать металлолом\*, и они, дружно навалившись, отломали в Сигтунских вратах Китовраса. Через некоторое время инженер в Ленинграде подобрал в металлоломе Китовраса и прислал в музей просьбу запросить этого Китовраса официальной бумагой. Без нее он не мог его спасти, так как весил он изрядно. Но бумага из музея так и не пошла. Музей не хотел ее писать, так как это бы означало, что он отвечает за храм Софии, а брать на себя Софию Константиновой не хотелось. Она требовала, чтобы бумагу отослало Архитектурное управление. Тем тоже не хотелось признавать Софию своей. Китоврас так и пропал, а может быть, находится в

---

\* По причине сбора металлолома погибло огромное количество художественного чугунного литья в аракчеевском Грузине. Об этом мне рассказывал новгородский реставратор Чернышев (его статья о паникадиле в Софии напечатана в Трудах ОДРЛ).

частной коллекции. Кончилось дело тем, что Китовраса скопировали с копии, находившейся в Москве в Историческом музее, и водрузили на место копию с копии. Но произошло это уже через несколько лет.

Я зашел в некоторые дома Кремля. Все было закидано пакетами из-под химических грелок, которыми обогревались немецкие солдаты, и еще какими-то пакетами — не то от вшей, не то от клопов.

На берегу Волхова валялись на боку колокола с Софийской звонницы, выгашенные из воды танком, впрочем, при выгаскивании самого большого колокола, звон которого так любили новгородские жители, уши у него были оборваны.

В Грановитой палате при немцах был офицерский клуб, и еще сохранялись какие-то немецкие надписи. Наши войска не обстреливали Кремль, но чувствовать себя в безопасности было, конечно, приятно: стены Грановитой палаты были достаточно толсты. Камнем от одной из церквей была вымощена на Софийской стороне улица: немцы разобрали ее на строительство не только дороги, но и для своих укреплений.

Я пошел в Юрьев монастырь. На Синичьей горе церковь была цела, но самые дорогие памятники (а кладбище на Сильнице считалось самым богатым) были увезены. Я их увидел в Юрьевом монастыре. Испанцы не довольствовались для своих убитых скромными могилами, как немцы, а воздвигали могилы из украденных камней. Кладбище было там, где находился считавшийся священным источник под дорогой сенью. В Юрьевом монастыре были сделаны конюшни: стояла эстонская кавалерийская часть. Раздувшийся труп лошади лежал поперек дороги. Мне пришлось через него перелезть. За Георгиевским собором было сооружено место для орудия. От него шли телефонные провода на лестничную клетку собора. На верхней площадке были остатки костров и стены были сильно закопчены. На стенах лестницы охочие до искусства испанцы рисовали голых баб: прямо по остаткам фресок XII века.

Но страшнее всего была церковь, выходящая углом к Волхову и имевшая синие купола с золотыми звездами. Она была главным оборонительным пунк-

том нацистов. Пол в ней был завален минами и патронами для пулеметов. Немцам удалось именно в этом месте отразить одно из наших наступлений, стоившее нам многих жертв. Тела тысяч советских солдат ушли под лед.

Ходил я и к любимому ожерелью из церквей по Красному полю. Всюду виднелись наши окопы: у Нередицы (пройти сюда было особенно опасно, так как местность здесь еще не была разминирована; шел я, выбирая каждое местечко — куда бы можно было ступить), в Ковалева на кладбище и на Липне, где был один из наших сильных опорных пунктов. Всюду храмы были оборудованы под наблюдательные вышки. Именно поэтому они и были так сильно разрушены артиллерией врага. Окопы вокруг Ковалева шли между могил, уходили в склепы, защищены могильными камнями. Один такой камень «матери Марии» я снял. Был ли в Ковалева женский монастырь?

Помню страшную рану в западной стороне церкви Спаса-на-Ильине от нашего снаряда. Дело в том, что наша артиллерия не обстреливала новгородские цер-

кви (был дан специальный приказ). Немцы пользовались этим и устраивали в верхних точках исторических памятников наблюдательные и корректировочные пункты. В церкви Спаса-на-Ильине наблюдательный пункт был особенно опасен для наших войск, наступавших с востока. Был выпущен по наблюдательному пункту один-единственный снаряд, но, увы, он повредил в месте попадания фрески Феофана Грека. Конечно, это не бомбардировка Милана американской авиацией, когда был разрушен монастырь Санта-Мария делье Грацие и «Тайная вечеря» Леонардо да Винчи сохранилась только каким-то чудом. Но все же горько сознавать потерю. Церковь в Володове, которую я очень люблю, была разбита до высоты человеческого роста, там еще сохранялись ценнейшие куски фресок. Если бы приняться за Володово вовремя, то многое еще можно было бы спасти. Видеть гору обломков на месте, где была такая великолепная церковь, видеть разрушенный Сквородский монастырь с не запечатленными на фотографиях фресками, расчищенными Олсуфьевыми, видеть Ковалево в развалинах — все это

было ужасно. В Хутыни еще стояли каркасы куполов, но туда я добраться не смог.

Перед отъездом из Новгорода я пошел на то место, где стоял дом Тизенгаузен. Вспомнилась жизнь там, отпуск, чудная уха, которую нам варила Тизенгаузен (она была поповной, а ее муж барон до своего ареста работал мелким служащим Новгородского отделения госбанка).

Вспомнилось и то, как клала Тизенгаузен подушку на подоконник в своей спальне (а дом выходил прямо на тротуар), ложилась на эту подушку и разговаривала с проходящими — все были знакомы со всеми.

Тихая провинциальная жизнь, которую не могли нарушить даже начавшиеся в 1936 году повальные аресты, — где она?

*Из книги «Воспоминания», СПб., 1995 г.*



**СЛУЖЕБНАЯ ЗАПИСКА**

От кого .....

Кому .....

Новгородский

Альбаки

— Дмитрий Сергеевич, Вы так любили рисовать?

— Нет, просто тогда у меня не было возможности купить фотоаппарат.

Каларо Июнь 1937.

Записовки в

Колонде в июне 1937г.

Хорошие, уверенные и конфузные  
фундаменты задел у меня для исследования  
в Орле Полетникова (адрес у П. М. Кривошеина)  
и не терять. Потереть,



Перовъ

М. В. ВАЛЕРЬЕВЪ  
ИЗДАТЕЛЬСТВО  
САНКТ-ПЕТЕРБУРГА  
1900



САНКТ-ПЕТЕРБУРГЪ

1900



САНКТ-ПЕТЕРБУРГЪ



Кому  
Гми кою

СХА  
3 ПИСКУ

Министерство связи  
НАВАТЕРЕТРА  
УПРАВЛЕНИЕ  
1923

УПРАВЛЕНИЕ  
ОТ ВЕЧЕРНЕ

Телеграфный отдел



Убереме панор

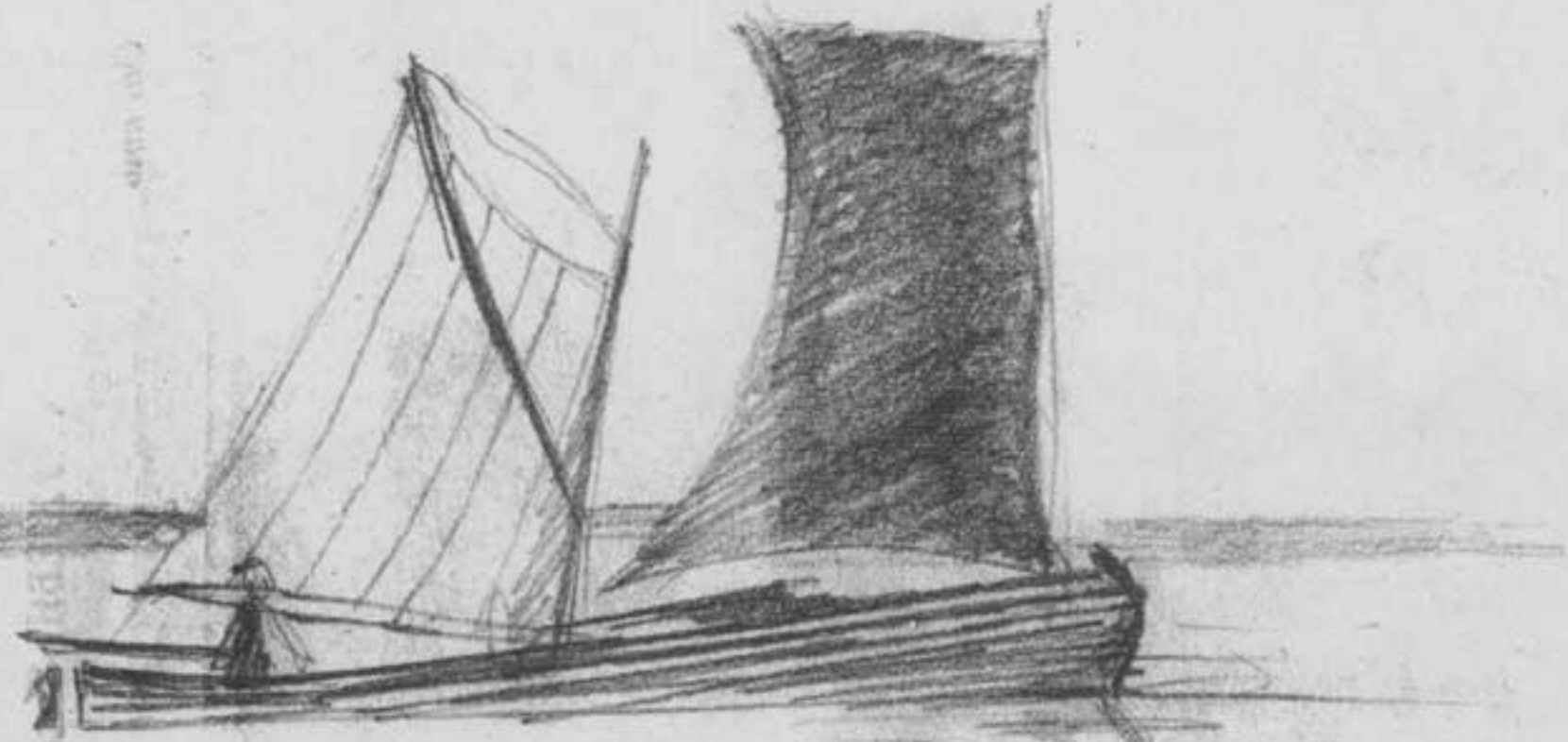
PROCEEDINGS OF THE BOARD OF DIRECTORS

NEW YORK, JANUARY 1, 1900

RESOLUTIONS

APPROVED

RESOLUTION





Lemmings



ГОСУДАРСТВЕННЫЙ ИСТОРИКО-АРХИТЕКТУРНО-ЭТИМОЛОГИЧЕСКИЙ ИНСТИТУТ

НАЧАЛЬНИК РАБОТЫ АКАДЕМИК НАУК СССР

И. П. ПЕТРОВ

АМОНАС РАХЕНЬКА



Дом  
церкви

Кередица

ИЗДАТЕЛЬСТВО ИСКУССТВ И ЛИТЕРАТУРЫ  
УДК 74.001.62  
1931

СЕРИЯ ЗАДАЧА



Урок на Счастье и Кепе и Кепе на Счастье

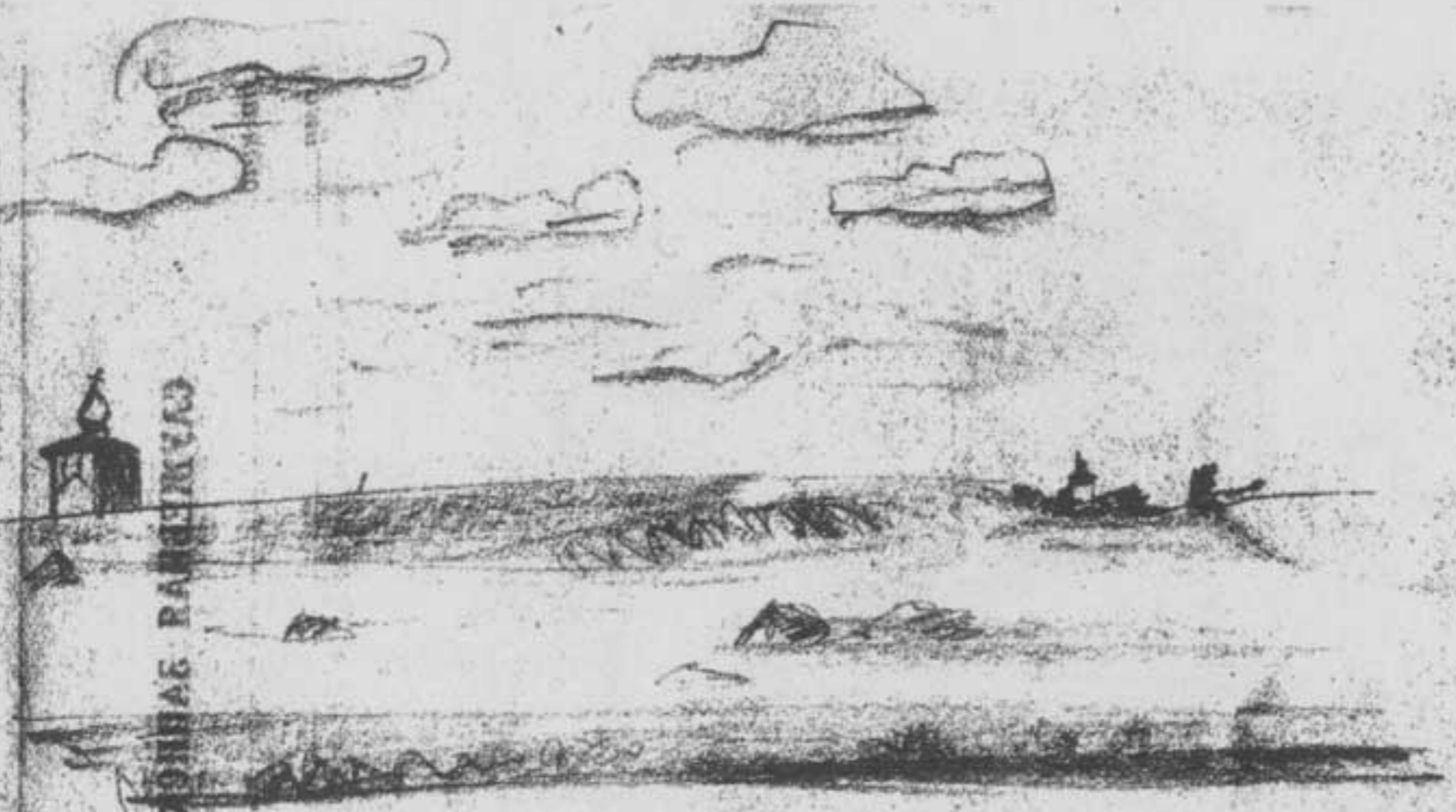
NEW JERSEY  
KRAEMER HAZEN CO.  
ARCHITECTS  
NEW YORK

NEW JERSEY



AMHAE RANIKIAD

Cape



Handwritten text on the left margin, possibly a date or reference number, including "1877" and "1878".

Handwritten text in the middle left margin, possibly a name or title.



Купола: Угол и Купол и Купол в Чехе

СВЯТАТА ЦЪРКВА НА СЪСВОБОДИТЕЛНИТЕ ВОЙНИ  
1877-1878

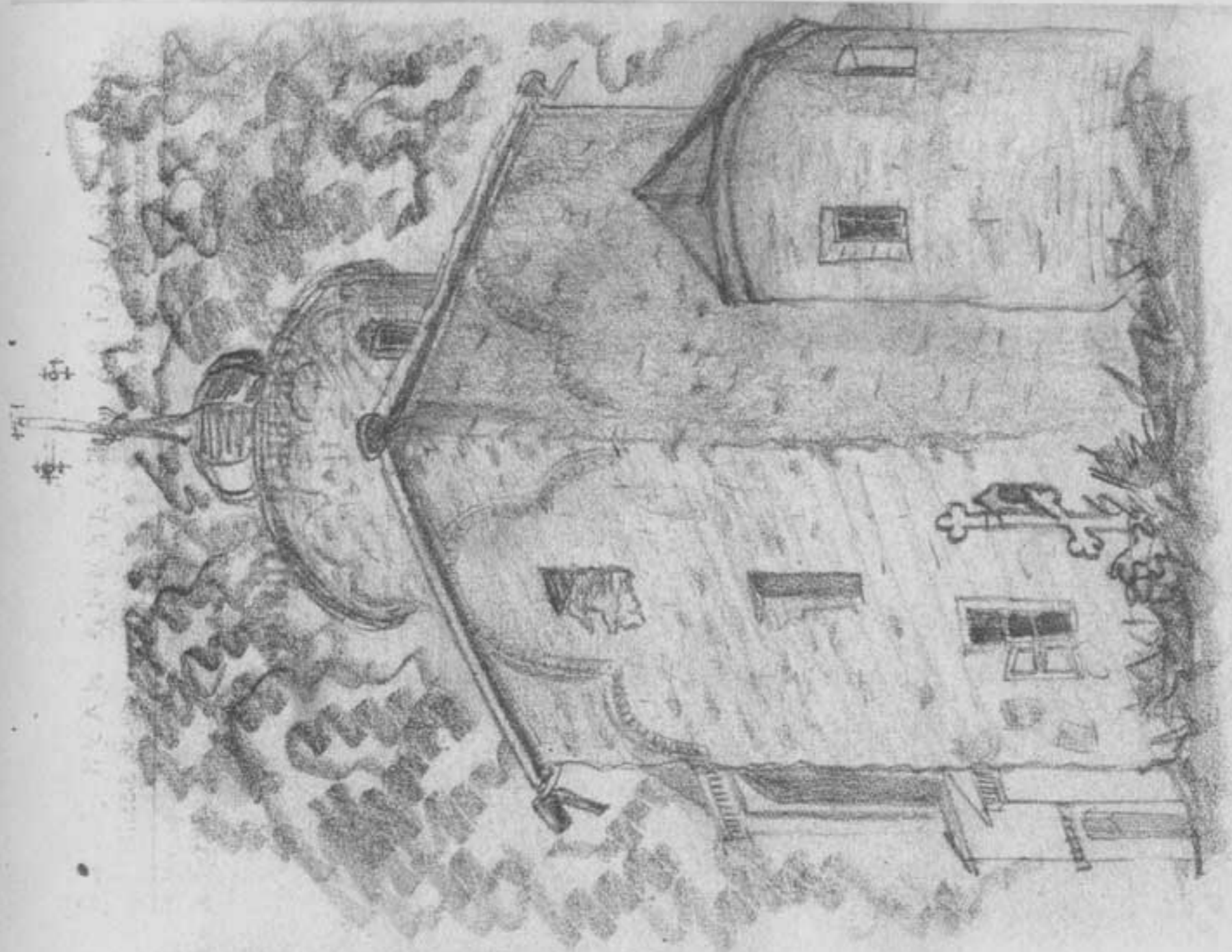
СЪСВОБОДИТЕЛНИТЕ ВОЙНИ  
1877-1878



Петра и Павла на Славне



Ильи на Славне



Pravoslav

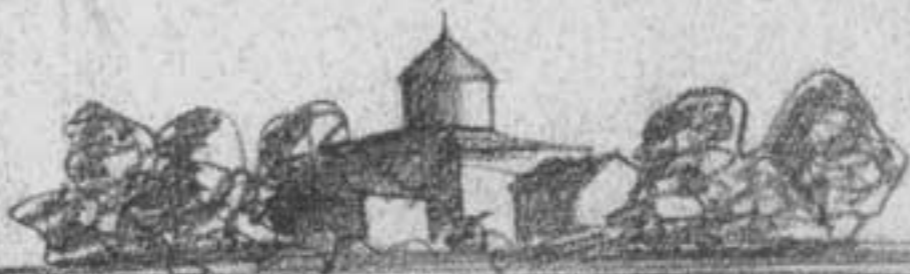
НАЧАЛЕ ЦЕРКВИ И КВАТЕРНИН И ДАВЕДОВИ

Исторический музей в Москве

СВЯТЫННИЦА ЗВОННИКА

Они видны

Кресты



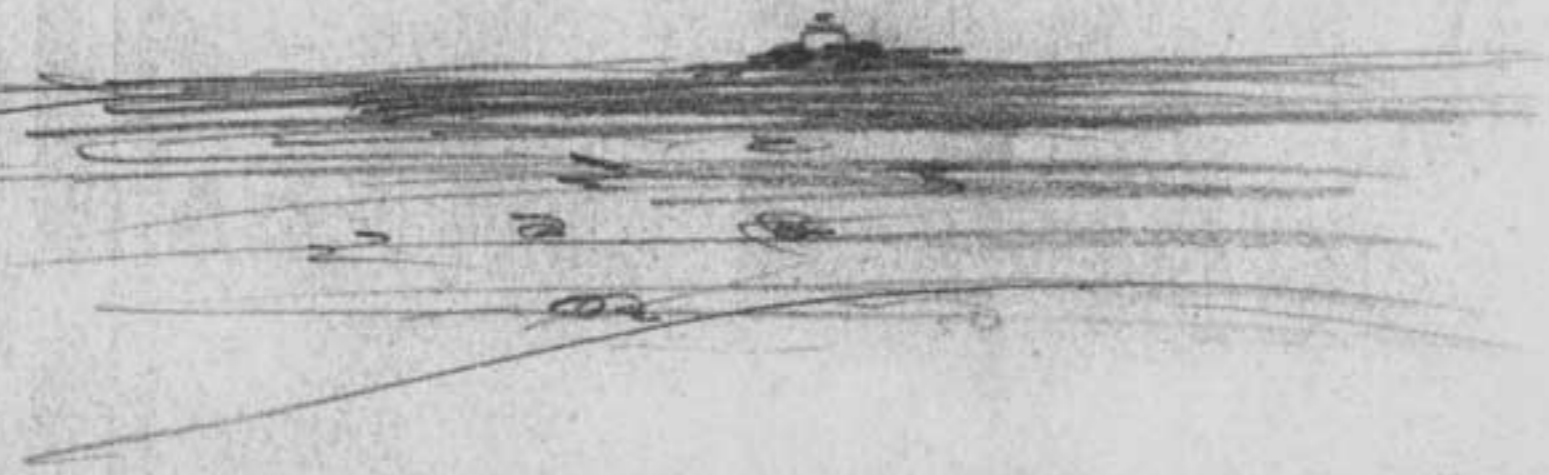
Кресты и Барокко





САНКТ-ПЕТЕРБУРГСКАЯ АКАДЕМИЯ НАУК  
ИМПЕРАТОРСКОЕ ВУЗОВОЕ УЧЕБНО-НАУЧНОЕ ЦЕНТРАЛЬНОЕ БУДОВАТЕЛЬСТВО

САМЫЕ РАБОТЫ  
ЗАДАЧА



Муром





ПАННАЛЕНТЕН АВЕАТЕНТЕН  
1912

СЪЩЕВЕНА ЗАПИСКА

Читател  
Книжар



Успешно време - това означава

ЦАХЕДНҮҮР СҮНЦЛЭГ



Бонороло

СЪЩЕЩА СЪЩЕЩА



General Samuel

Музейно-просветнителен център  
1925

Музейно-просветнителен център  
1925

1925



СВЯТА СВЯТА СВЯТА

ИЛЪ НА БЛАВНЕ





кафедрала с часовни



А. П. П. П.

СВЯТЫЙ ПЕТРЪ ПЕРВЫЙ



Копи  
Съи воюо

СЪАДЕНАЯ ЗЪДНЕРУ



У



ИЗДАНИЕ ПЕРВОЕ

ВЪ МОСКВѢ У ПРАВИТЕЛЬСТВА

ВЪ 1851 ГОДУ

№ 101

СВЯТЫНИЩА ЗЕМЛЯНКА

Усть-Ижора

Земля



1877

1877

1877

СВЯТЫЙ САНДКА



Аудфел на Сугне

Имя \_\_\_\_\_  
Откуда \_\_\_\_\_

СЫСРЕДНИЙ ЗАПИСЬ



*Лунка*

Исторический музей в г. Ленинград

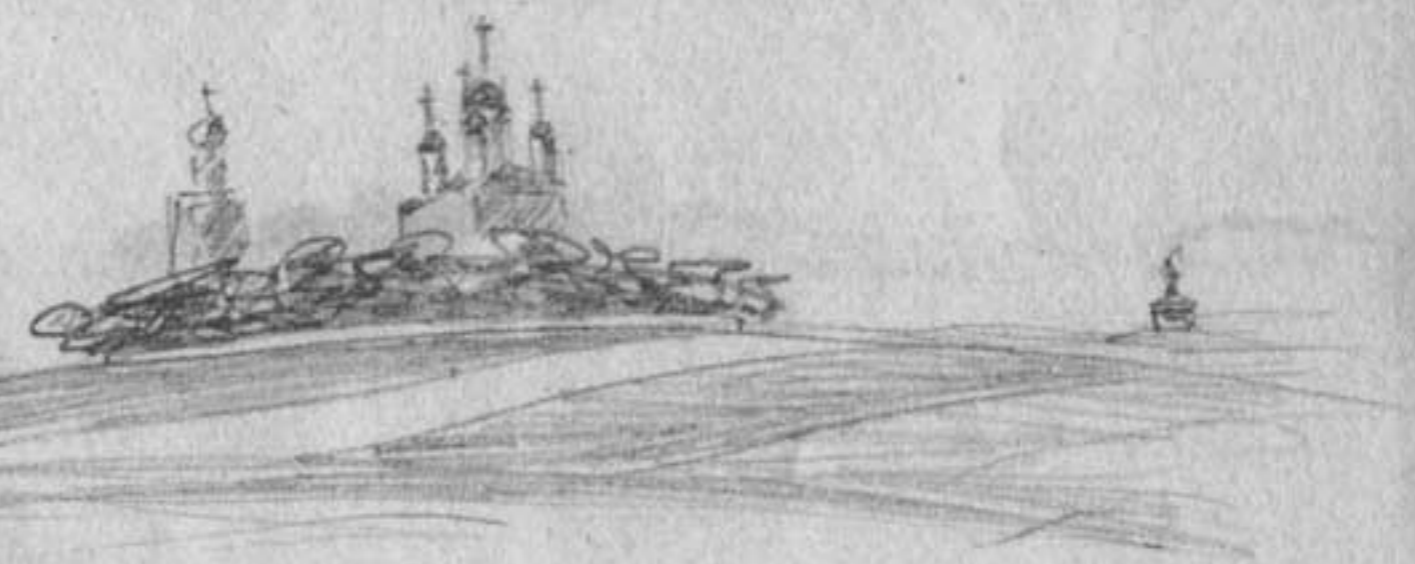


Исторический очерк и описание

Крым  
Одесса

СУХАРЬ И ЗАПИСКИ

183



Мухоморова на Сухоарьском

НАЦИОНАЛЬНАЯ АКАДЕМИЯ НАУК СССР  
Институт географии им. В. В. Докучаева  
Москва

103

САХЛИНСКАЯ ЗАПИСКА

Год \_\_\_\_\_  
Ом года \_\_\_\_\_



Baromoto

СВЯТЫЙ ПЕТРЪ ЗВЯРИЦКА

Колон  
Оте жана



Святыне и Свѣтлы мост

Историческое изображение св. Петра Званицы. 1880 г.

Успен  
Святой

СУЖЕРНА ЗВІНЦА



Інструментальні знімки з фотознімків з 1950-1955 рр. з архіву Інституту історії та етнології НАН України



Спас Преображенский



Знамен. колот

Циас Мкоф

Handwritten notes on the left margin, including the word "Знамен" and other illegible text.

183



Ромтегленское кладбище



Копия

См. кат.

СЪЖЕРНАЯ ЗАПИСКА

Материалы кат. № 1

Лист. 100/100





ЦУМЕРНА В ЗВЕРСКА

Купи  
Това като

Историческият музей в София  
• • • • •  
Телефон: 12345678

НАЧАЛЬСТВО АКАДЕМИИ НАУК СССР

Исторический музей  
Ленинград  
1930



СВЯТАЯ  
ЗВЕРСКА

Дом  
Они коло

апол

ЛЕНИНГРАДСКОЕ ОТДЕЛЕНИЕ

ИЗДАТЕЛЬСТВА АКАДЕМИИ НАУК СССР

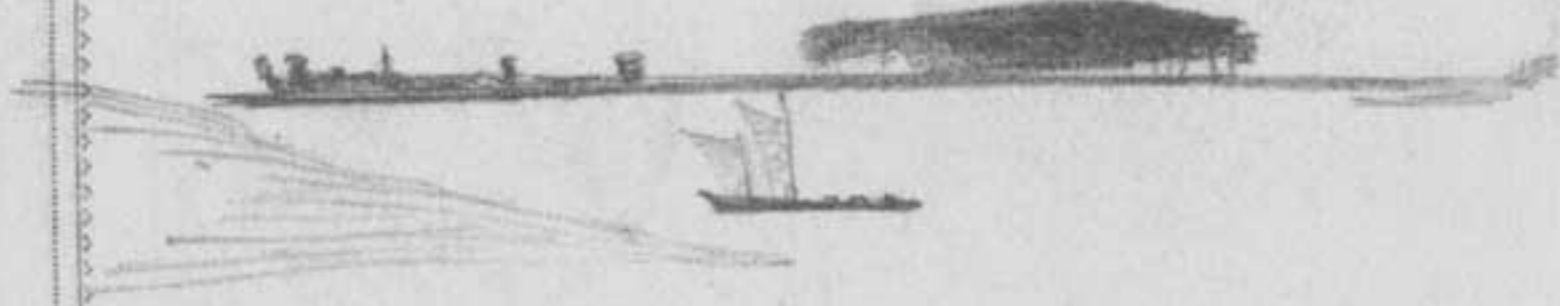
• Менделеевская линия, д. 1    ♦ ♦ ♦    Телефон. 6-69-38, 5-55-78

№ ..... " ..... 193..... г.

### СЛУЖЕБНАЯ ЗАПИСКА

От кою .....

Кому.....



Терань

ИЗДАТЕЛЬСТВО АКАДЕМИИ НАУК  
Менделеевская линия, д. 1 ♦ ♦ ♦ Телефон, 6-69-38, 5-55-78

№ ..... 193 ..... г.

### СЛУЖЕБНАЯ ЗАПИСКА

От кого .....

Кому .....





ЛЕНИНГРАДСКОЕ ОТДЕЛЕНИЕ

ИЗДАТЕЛЬСТВА АКАДЕМИИ НАУК СССР

Менделеевская линия, д. 1 ♦ ♦ ♦ Телефон. 6-69-38, 5-55-78

№ ..... " ..... 193 ..... г.

### СЛУЖЕБНАЯ ЗАПИСКА

От кою .....

Кому .....

*Санкт-Петербург и Ленинград*



ЛЕНИНГРАДСКОЕ ОТДЕЛЕНИЕ

ИЗДАТЕЛЬСТВА АКАДЕМИИ НАУК СССР

Менделеевская линия, д. 1 ♦ ♦ ♦ Телефон. 6-69-38, 5-55-78

№ ..... " ..... 193 ..... г.

**СЛУЖЕБНАЯ ЗАПИСКА**

От кою .....

Кому.....

*Ковачев*







ЛЕНИНГРАДСКОЕ ОТДЕЛЕНИЕ  
ИЗДАТЕЛЬСТВА АКАДЕМИИ НАУК СССР  
Менделеевская линия, д. 1   ♦ ♦ ♦   Телеф. 6-69-38, 5-55-78

№ ..... 193 ..... г.

### СЛУЖЕБНАЯ ЗАПИСКА

От кого .....

Кому .....

*Андрей Иванович*



ЛЕНИНГРАДСКОЕ ОТДЕЛЕНИЕ

ИЗДАТЕЛЬСТВА АКАДЕМИИ НАУК СССР

Мондоловская линия, д. 1

Телеф. 6-69-38, 5-55-78

193.....г.

**СЛУЖЕБНАЯ ЗАПИСКА**

От кою

Кому

Рубинов м-р



ЛЕНИНГРАДСКОЕ ОТДЕЛЕНИЕ  
ИЗДАТЕЛЬСТВА АКАДЕМИИ НАУК СССР  
Менделеевская линия, д. 1 ♦ ♦ ♦ Телефон. 6-69-38, 5-55-78

193 г.

### СЛУЖЕБНАЯ ЗАПИСКА

От кого .....

Кому .....

Андрей на Самке







ЛЕНИНГРАДСКОЕ ОТДЕЛЕНИЕ  
ИЗДАТЕЛЬСТВА АКАДЕМИИ НАУК СССР

Менделеевская линия, д. 1 ♦ ♦ ♦ Телефон. 6-69-38, 5-55-78

№ ..... " ..... 193..... г.

**СЛУЖЕБНАЯ ЗАПИСКА**

От кого .....

Кому .....

Корвал м-рб





ЛЕНИНГРАДСКОЕ ОТДЕЛЕНИЕ  
ИЗДАТЕЛЬСТВА АКАДЕМИИ НАУК СССР

Менделеевская линия, д. 1 ♦ ♦ ♦ ♦ ♦ Телефон. 6-69-38, 5-55-78

№ ..... 193 ..... г.

### СЛУЖЕБНАЯ ЗАПИСКА

От кого .....

Кому .....



Др. Канте



ЛЕНИНГРАДСКОЕ ОТДЕЛЕНИЕ

ИЗДАТЕЛЬСТВА АКАДЕМИИ НАУК СССР

Менделеевская линия, д. 1 ♦ ♦ ♦ Телефон. 6-69-98, 5-55-78

..... " ..... 193 .....

**СЛУЖЕБНАЯ ЗАПИСКА**

От кою .....

Кому .....



*Рыжиково Кордунце*

.....

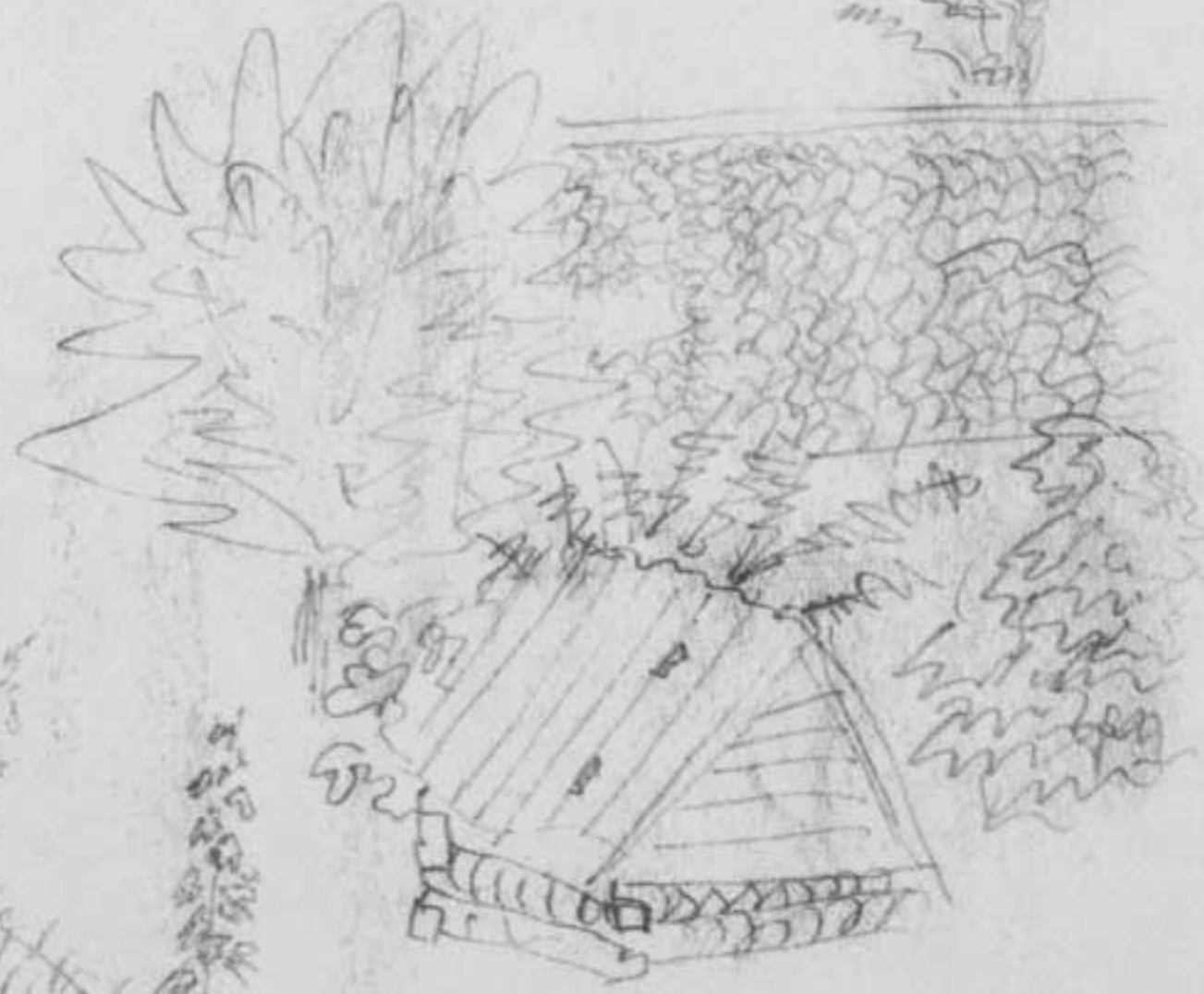
ЛЕНИНГРАДСКОЕ ОТДЕЛЕНИЕ  
ИЗДАТЕЛЬСТВА АКАДЕМИИ НАУК СССР  
• Менделеевская линия, д. 1 ♦ ♦ ♦ Телефон. 6-69-38, 5-55-78

Сад имени Дня 193 г.

### СЛУЖЕБНАЯ ЗАПИСКА

От кого .....

Кому .....



ЛЕНИНГРАДСКОЕ ОТДЕЛЕНИЕ  
ИЗДАТЕЛЬСТВА АКАДЕМИИ НАУК СССР  
Менделеевская линия, д. 1 ♦ ♦ ♦ Телефон. 6-69-38, 5-55-78

№ ..... 193 з.

### СЛУЖЕБНАЯ ЗАПИСКА

От кою .....

Кому .....



ЛЕНИНГРАДСКОЕ ОТДЕЛЕНИЕ

ИЗДАТЕЛЬСТВА АКАДЕМИИ НАУК СССР

Менделеевская линия, д. 1



Телеф. 6-69-38, 5-55-78

Дом, в котором  
жизни

СЛУЖЕБНАЯ ЗАПИСКА

От кого .....

Кому .....



ЛЕНИНГРАДСКОЕ ОТДЕЛЕНИЕ  
ИЗДАТЕЛЬСТВА АКАДЕМИИ НАУК СССР  
Менделеевская линия, д. 1    ♦ ♦ ♦    Телефон. 6-69-38, 5-55-78

№ ..... 193 ..... г.

### СЛУЖЕБНАЯ ЗАПИСКА

От кого .....

Кому .....



ЛЕНИНГРАДСКОЕ ОТДЕЛЕНИЕ  
ИЗДАТЕЛЬСТВА АКАДЕМИИ НАУК СССР  
Менделеевская линия, д. 1   ♦ ♦ ♦   Телеф. 6-69-38, 5-55-78

№ ..... 193 ..... г.

### СЛУЖЕБНАЯ ЗАПИСКА

От кого .....

Кому .....



ЛЕНИНГРАДСКОЕ ОТДЕЛЕНИЕ  
ИЗДАТЕЛЬСТВА АКАДЕМИИ НАУК СССР

Менделеевская линия, д. 1



Телеф. 6-69-38, 5-55-78

Ходычки - Бармеса 193 г.

СЛУЖЕБНАЯ ЗАПИСКА Мурашова

От кого .....

Кому .....



ЛЕНИНГРАДСКОЕ ОТДЕЛЕНИЕ  
ИЗДАТЕЛЬСТВА АКАДЕМИИ НАУК СССР  
• Менделеевская линия, д. 1 ♦ ♦ ♦ Телефон. 6-69-38, 5-55-78

№ ..... " ..... 193 ..... г.

### СЛУЖЕБНАЯ ЗАПИСКА

От кою .....

Кому.....







ЛЕНИНГРАДСКОЕ ОТДЕЛЕНИЕ  
ИЗДАТЕЛЬСТВА АКАДЕМИИ НАУК СССР  
Менделеевская линия, д. 1 ♦ ♦ ♦ Телефон. 6-69-38, 5-55-78

№ ..... " ..... 193..... г.

### СЛУЖЕБНАЯ ЗАПИСКА

От кого .....

Кому.....



ЛЕНИНГРАДСКОЕ ОТДЕЛЕНИЕ  
ИЗДАТЕЛЬСТВА АКАДЕМИИ НАУК СССР  
• Менделеевская линия, д. 1 ♦ ♦ ♦ Телефон. 6-69-38, 5-55-78

№ ..... « ..... 193 .....

### СЛУЖЕБНАЯ ЗАПИСКА

От кою .....

Кому.....

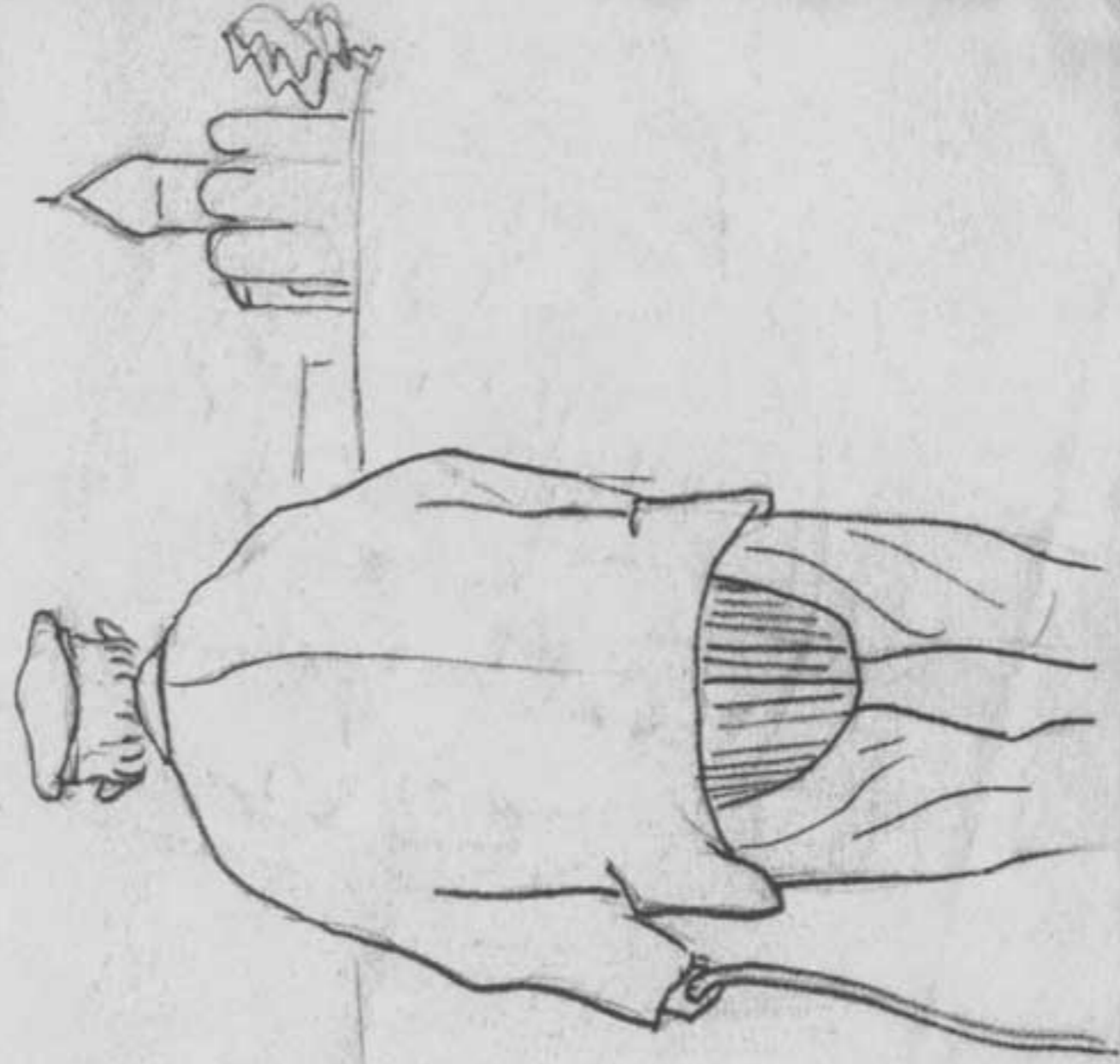


ЛЕНИНГРАДСКОЕ ОТДЕЛЕНИЕ  
ИЗДАТЕЛЬСТВА АКАДЕМИИ НАУК СССР  
Менделеевская линия, д. 1 ♦ ♦ ♦ Телефон. 6-69-38, 5-55-78

193 г.  
" *Смарт* " *Впередний*  
СЛУЖЕБНАЯ ЗАПИСКА *на бумаге,*  
*с концами гоним*

От кого .....

Кому .....



ЛЕНИНГРАДСКОЕ ОТДЕЛЕНИЕ

ИЗДАТЕЛЬСТВА АКАДЕМИИ НАУК СССР

Менделеевская линия, д. 1 ♦ ♦ ♦ Телефон. 6-69-38, 5-55-78

" " " " 193 .. 2.

*См.*

*с. 10*

*С. 10*

СЛУЖЕБНАЯ ЗАПИСКА

От кого .....

Кому .....



*Справка в справочник  
временно охона. Барышова*

*М.В.Рожественская*

## **НОВГОРОД ГЛАЗАМИ ХУДОЖНИКА ДМИТРИЯ СЕРГЕЕВИЧА ЛИХАЧЕВА**



Человек, знающий и любящий русское зодчество, взглянув на публикуемые рисунки, сразу угадает — это Новгород: панорама Юрьева монастыря, церковь Спаса на Нередице и два храма «на Славне», на Торговой стороне города. Большинство рисунков представляют собой то, что обычно называется архитектурным пейзажем. И все же это не просто технические зарисовки. Есть в них что-то, останавливающее взгляд даже совсем далекого от древнерусской архитектуры зрителя: рисунки сделаны любовно и словно бы «для себя». Их автор — академик Дмитрий Сергеевич Лихачев, и рисовал он новгородские храмы летом 1937 г., шестьдесят два года тому назад. Уже поэтому они имеют для нас большую историческую и культурную ценность. Рисунки сделаны ка-

рандашом на небольших отрывных листках в блокноте с грифом Ленинградского отделения издательства Академии наук СССР, где тогда работал Д.С.Лихачев. В блокноте сохранилось много его зарисовок Новгорода.

Та, далекая уже, поездка в Новгород оставила глубокий след в душе их автора. Вот как Дмитрий Сергеевич сам пишет об этом: «Лето 1937. Мы наняли комнату у баронессы Тизенгаузен на самой окраине Новгорода. Из окон открывался чудный вид на Красное поле и Нередицу с колокольней на самом горизонте... Я захватил с собой подзорную трубу и в те часы, когда мы не гуляли, — рано утром или перед заходом солнца, любовался Нередицей. Помню, были видны на белых стенах тени стрижей, мелькавшие во всех направлениях под вечер. Ве-

чером, если не очень уставали от дневных прогулок, мы любили гулять по Красному полю»<sup>1</sup>. С тех пор Новгород стал для Д.С.Лихачева, по его собственному признанию, не просто любимым местом, он вошел в его жизнь и как научная тема: «...к началу войны я знал Новгород довольно хорошо. Нравился он мне чрезвычайно. Это повлияло и на выбор темы моей кандидатской диссертации "Новгородские летописные своды XII в.", а в 1945 г. вышла моя книга "Новгород Великий. Очерк истории культуры Новгорода XI–XVII вв.", написанная в основном во время блокады Ленинграда»<sup>2</sup>. Даже и сейчас в сознании многих людей за именем «Новгород» встает нечто большее, чем просто географическое название.

Дело не только в славной и трагической судьбе города. Как было замечено Д.С.Лихачевым: «Первое, что поражает в Новгороде, когда, приехав в него, выходишь к полноводному и быстрому Волхову, — ощущение огромности окружающего его пространства. Из центра города, от подножия древнего кремля, видна далекая бескрайняя равнина, виден как быдвигающийся по горизонту величественный хоровод белых церквей и монастырей, блестит, сливаясь с высоким небом, озеро Иль-

мень. В нем, как в море, не видно противоположного берега. Небо кажется особенно большим, облака не плывут — они тонут и растворяются в его опрокинутой над городом морской голубизне. Ветер в Новгороде кажется особенно пронзительным, резким и... морским»<sup>3</sup>. Лучшее о Новгороде, по-моему, не сказал никто. Во многих своих научных трудах о литературе и архитектуре Новгорода Д.С.Лихачев писал об «общем чувстве пространства, присущем новгородцам»<sup>4</sup>. Это же чувство, соединенное с не менее острым чувством времени, в высшей степени присуще и самому Д.С.Лихачеву как историку культуры и литературы Древней Руси. Этим же чувством наполнены и его рисунки. Они говорят нам, зрителям, не только об особенностях новгородского архитектурного пейзажа, но и об их авторе как ученом и художнике, а точнее, как ученом-художнике. Вот, например, изображение церкви Спаса Преображения на Нередице, сделанное на большом расстоянии, со стороны заболоченной теперь протоки Сиверсова канала. В рисунке, благодаря помещенным на переднем плане небольшим копнам сена, наклоненной от ветра траве и с разных сторон затененным кустарникам вдалеке, возникает перс-

пектива и появляется ощущение «дали». Простой, крепко сложенный трехнефный одноглавый храм словно «повисает» над плоской землей, парит в небе. Это не метафора. Так действительно вырастает перед глазами храм, когда неторопливо приближаешься к нему в знойном мареве летнего дня или в беловатом тумане раннего осеннего утра. Церковь Спаса на Нередице, построенная в 1198 г. и расписанная фресками в 1199 г.<sup>5</sup>, запечатлена Д.С.Лихачевым в том облике, в каком мы уже никогда ее не увидим. И в этом еще одна ценность рисунков Д.С.Лихачева, ведь все они сделаны до рокового разрушения новгородских церквей в годы Великой Отечественной войны. Известно, что церкви и колокольни окружающих Новгород монастырей, этого «каменного ожерелья» (слова Д.С.Лихачева), служили наблюдательными пунктами, и по ним стреляла немецкая артиллерия. О гибели новгородских храмов Д.С.Лихачев, оказавшийся в Новгороде в 1944 г., пишет как о гибели живых дорогих ему существ: «Когда вскоре после его освобождения я попал в Новгород, над ним стояла оглушительная тишина. Мертвая тишина заткнула мне уши. Мне казалось, что я не только оглох, но и ос-

леп. Я не видел привычного мне города. Под трагически большим небом была равнина, поросшая высокой травой. *Кладбище без могил!* Изредка тут и там торчали редкие остатки старых церквей. Толстые стены их были сплошь *изранены*, но они *выдержали, устояли*. Не выстояли только церкви и монастыри, широким кольцом окружавшие Новгород, — *они полегли на поле брани*»<sup>6</sup>. (Выделено мною. — М.Р.) Поэт Всеволод Рождественский, воевавший на Волховском фронте и участвовавший в освобождении Новгорода, 20 января 1944 г. писал семье: «...сегодня наши войска штурмом ворвались в Новгород. София цела. Какое счастье! Но как эти мерзавцы тевтоны разрушили город! Сколько погибло прекрасных памятников зодчества!»<sup>7</sup>. Подобно Д.С.Лихачеву, он воспринял разрушение Новгорода как личную трагедию.

На рисунке Д.С.Лихачева мы видим церковь Спаса на Нередице такой, какой она была после реставрационных работ, проведенных в начале 1900-х гг. П.П.Покрышкиным. В 1937 г. еще сохранялась и шатровая каменная колокольня XVII в., и дом для причта. Косой скат его крыши виден на рисунке. В 1944 г. была создана Новгородская реставрационная мастерская, и в первые



же годы войны самоотверженными усилиями реставраторов и архитекторов Л.М.Шуляк, С.Н.Давыдова, Г.М.Штендера были воссозданы в первоначальном облике церковь Спаса на Нередице, церковь Николы на Липне (1292 г.), проведена реставрация зданий XII–XIX вв. в Юрьевом монастыре и др.

О церкви Спаса на Нередице известный историк древнерусского зодчества М.К.Каргер писал: «Линии и формы ее лишены геометрической точности, стены ее непомерно толсты, кладка грубовата, хотя и повторяет старую систему чередования камня и плоского кирпича на растворе извести с примесью толченого кирпича. Но кривизна линий, неровность плоскостей, скошенность углов — все это придает церкви Спаса на Нередице особую пластичность, столь отличающую новгородское и псковское зодчество от памятников владими́ро-суздальской архитектуры и зодчества ранней Москвы, унаследовавшего владими́ро-суздальскую строительную технику»<sup>8</sup>. Церковь Спаса на Нередице и сейчас, в воссозданном виде, вызывает чувство подлинности, и каждый раз, приезжая в Новгород, взглядом невольно ищешь ее силуэт на горизонте. «Новгородские церкви очень просты по

своим формам, — пишет Д.С.Лихачев. — Их эстетическая сила — в красивой глади белых стен, в исключительной выразительности силуэтов. Они рассчитаны на то, чтобы обозреваться издалека, быть своеобразными светлыми маяками среди темной северной зелени полей и болот, среди низких деревянных строений города»<sup>9</sup>.

Эти справедливые и точные слова можно отнести и к другим новгородским постройкам, прежде всего к Георгиевскому собору Юрьева монастыря. Сам монастырь был основан, по-видимому, в 1030 г. князем Ярославом Мудрым, а собор заложен в 1119 г. мастером Петром по инициативе князя Всеволода и при игумене Кириаке. В один и тот же период, в первое двадцатилетие XII в., возводятся три однотипных храма: Благовещения на Рюриковом Городище, Николо-Дворищенский на Торговой стороне Новгорода и Георгиевский собор в Юрьевом монастыре. Георгиевский собор был, по словам М.К.Каргера, «последним из числа монументальных княжеских построек начала XII века»<sup>10</sup>. Именно он изображен на одном из рисунков в блокноте Д.С.Лихачева. Документальная уникальность этого рисунка заключается в том, что вид на Юрьев монастырь и Георгиевский собор

запечатлен со стороны Рюрикова Городища, ближе к «быкам» недостроенного железнодорожного моста через Волхов, то есть с той точки, с которой сделана единственная известная мне фотография уже в наши дни и помещенная в книге В.Я.Коньковского и Е.Н.Носова «Загадки новгородской округи»<sup>11</sup>. Напомню, что все довоенные изображения новгородских храмов остаются ценнейшими документами, и в их ряду рисунки, сделанные в 1937 г. Д.С.Лихачевым, занимают исключительное место. Георгиевскому собору «повезло» больше, чем Нередице, он не был разрушен. М.К.Каргер писал в свое время о нем: «Фасады собора расчленены мощными лопатками, выражающими внутреннюю структуру трехнефного шестистолпного здания. Реставрационные работы 1933–1936 гг., освободившие фасады собора от пристроек и искажений XIX века, позволили полностью восстановить первоначальный их декор. На всех фасадах восстановлены два пояса двухступенчатых ниш с полуциркульным верхом, чередующихся с поясами окон, раскрыты древние порталы с полуциркульным верхом двухступенчатого профиля»<sup>12</sup>. Итак, Д.С.Лихачев летом 1937 г. увидел собор Георгия почти сразу после рестав-

рационных работ М.К.Каргера, и этот вид храм сохранил до сих пор. Известно, что с XII в. собор служил княжеской усыпальницей. М.К.Каргеру удалось установить имена погребенных, их приводят в своей книге В.Я.Коньковский и Е.Н.Носов: «Посадники Семен Борисович, Мирошка Незденич, его сын Дмитрий Мирошкинич, а также брат Александра Невского — князь Федор, его мать Ефросинья»<sup>13</sup>.

Как и в рисунке церкви Спаса на Нередице, в изображении Юрьева монастыря Д.С.Лихачев передает ощущение пространства: на переднем плане он слегка намечает рыбачьи парусные лодки, которые и сейчас в окрестностях Новгорода носят название «сойма». Такие лодки с широкими цветными парусами ходили по Волхову и в 1966 г., когда мы, тогда студенты, под руководством М.К.Каргера проводили раскопки остатков первоначального храма Благовещения на Рюриковом Городище. Это типично новгородская деталь, вовсе не придуманная Н.К.Рерихом, когда он писал о знамени-том пути «из варяг в греки»: «Плывут полунощные гости. Длинным рядом идут ладьи... Паруса своей пестротой наводят страх на врагов»<sup>14</sup>.

Рисунок Д.С.Лихачева передает величественность Георгиевского собора, его монументальность. Когда в 1966 г. были вскрыты остатки храма Благовещения на Городище, стало ясно, что прямой аналогией ему был Георгиевский собор с той же круглой в плане лестничной башней и почти совпадающими строительными параметрами. Оба этих белокаменных храма на левом и правом берегах Волхова, стоящие почти напротив друг друга, словно ворота, открывали путешественникам в ладьях путь из Ильменя на Новгород.

За передним планом на рисунке Д.С.Лихачева виден второй. Это монастырская стена, не прорисованная в деталях, лишь намеченная карандашом, но она создает впечатление глубины. За стеной, перед собором — главы храма Воскресения XIX в., чьи синие с золотыми звездами купола блестят на солнце и сегодня. Некоторых построек Юрьева монастыря, намеченных карандашом Д.С.Лихачева, уже нет. Купола же собора изображены им в том ракурсе, который позволяет почувствовать расстояние между ними, отчего рисунок приобретает объемность, дающую третий, четвертый и пятый планы. Юрьев монастырь в изображении Д.С.Лихачева удивительно

узнаваем, несмотря на то, что оно было сделано шестьдесят лет назад и многое в монастыре сейчас уже утрачено. Хочется обратить внимание на изображения двух городских храмов — Ильи на Славне и Петра и Павла на Славне. Славенский конец расположен в одной из самых древних частей Новгорода, в южной оконечности Торговой стороны. Долгое время представлялось, что здесь было древнейшее ядро города, однако раскопки 1932–1935 гг. этого не подтвердили, археологи не обнаружили слоев ранее XII в.<sup>15</sup> Уже в это время Новгород активно застраивался храмами. П.А.Раппопорт, один из крупнейших исследователей древнерусского зодчества, писал о необычайно быстром строительстве в городе: «Если постройка храма средней величины в других русских городах обычно занимала не менее 3 лет, в Новгороде часто строили за один строительный сезон». Ученый отметил, что за последние тридцать лет XII в. новгородцами было поставлено «не менее 17 каменных храмов (считая как известные по их остаткам, так и не обнаруженные, но упомянутые в летописи)»<sup>16</sup>.

Церковь Ильи на Славне была заложена в один год с церковью Спаса на Нередице (1198–1202), а в 1465 г.

была перестроена, по выражению летописца, «на старой основе». Летопись сохранила и имя заказчика Еревши. «Судя по плану и сохранившимся нижним частям древнего здания, — писал М.К.Каргер, — строители церкви 1455 г. стремились скопировать первоначальный облик храма»<sup>17</sup>. Церковь середины XV в. представляет собой же совсем другой, чем в конце XII в., тип храмового зодчества. По мнению исследователя, этот тип окончательно сложился к началу 60-х гг. XV в. Это боярско-купеческие и уличанские постройки, которые часто ставились «уличанами», то есть жителями определенных улиц. На Торговой стороне немало таких церквей. Все же, несмотря на разницу в облике новгородских храмов разного времени, «важнейшей чертой всей истории новгородского зодчества с середины XII по конец XV века является устойчивость, стабильность основных композиционных принципов»<sup>18</sup>. Изображения Д.С.Лихачевым двух церквей, Петра и Павла на Славне и Ильи на Славне, представляют собой две части одного целого — во-первых, общий архитектурный пейзаж и, во-вторых, как деталь этого пейзажа зарисовка куполов. На рисунке мы вновь видим несколько планов, дающих чувство рас-

стояния. Впереди на небольшой открытой площадке или, может быть, улице изображена спокойно идущая лошадка с опущенной мордой. Мелкая, но какая важная бытовая деталь!

Возникает ощущение мирной провинциальной жизни. Д.С.Лихачев вспоминает о такой жизни в Новгороде летом 1937 г.: «Было множество гусей, кормившихся на подножном корму в поле, а под вечер возвращавшихся домой, становившихся перед воротами домов на Славне и гоготанием требовавших, чтобы их впустили хозяева»<sup>19</sup>. Теперь у ворот домов на Славне на скамеечках и подоконниках греются кошки — так было и летом минувшего года. Меняется окружающий пейзаж, но в древнейших уголках Новгорода, заросших шиповником и яблоневыми садами, почти не меняется ритм жизни.

Д.С.Лихачев изобразил храмы Славенского конца с южного фасада. В правом углу рисунка видно дерево, которого уже нет, а слева не сохранившиеся до сего дня постройки рядом с церковью Ильи. В ее конструкции угадываются три апсиды, их навершия едва выступают из-за придела церкви Петра и Павла. Как известно, в Новгороде было три церкви Петра и Павла, поставлен-

ные в трех древнейших концах города, и, как предполагают В.Я.Конечкий и Е.Н.Носов, они фиксировали здесь места древних могильников. Храм Петра и Павла на Славне был поставлен в 1367 г. строителем Лазутой, о ком летописец сообщает, что восемью годами ранее, в 1359 г., он построил каменную церковь Иоанна возле Немецкого двора, а в 1365 г. — церковь Николы на Лятке: «В лѣто 6867. Постави владыка Моиси церковь камену у Нѣметцкаго двора. Того же лета постави Лазута святыи Иоанъ церковь камену у Нѣметцкаго двора. Того же лѣта архиепископ новгородскийи владыка Моисии съиде съ владычества по своеи волѣ, немощи дѣля (т.е. из-за. — М.Р.) своеа»<sup>20</sup>. Постройки типа церкви Петра и Павла М.К.Каргер считал промежуточным звеном «в процессе сложения того нового стиля в новгородском зодчестве, который в окончательно сформировавшемся виде представлен блестящей серией памятников 60–80-х годов XIV века»<sup>21</sup>.

В 1950-х гг. реставрацию церкви Петра и Павла на Славне проводил известный новгородский реставратор Г.М.Штендер, восстановивший храм «на XIV век». Несохранившиеся древние своды и купола были восстанов-

лены им по остаткам и выявленным следам древних конструкций. Тогда Г.М.Штендер восстановил и первоначальное трехлопастное покрытие храма<sup>22</sup>. Порталы, нарисованные Д.С.Лихачевым, сохранились, а вот купола на рисунке — это результат перестройки храма в XIX в. Известный специалист в области архитектурной археологии О.М.Иоаннисян считает новгородские рисунки Д.С.Лихачева ценнейшим иконографическим источником и точным историческим документом. За шестьдесят лет, прошедших со времени их появления, в Новгороде усилиями местных реставраторов, московской археологической экспедиции под руководством академика В.Л.Янина, петербургского археолога и искусствоведа Вал.А.Булкина и других исследователей сделано немало интереснейших открытий, накоплен обширный новый материал, позволяющий глубже понять историю Новгорода. И тем не менее рисунки Д.С.Лихачева не теряют от этого свою ценность. Ведь мы уже никогда не увидим Новгород таким, каким увидел его летом 1937 г. их автор. Это непросто сделать еще и потому, что надо обладать той же зоркостью, тем же талантом переносить на бумагу прелесть увиденного, ту же меру любви

к этой древней и близкой земле. «Новгородские» рисунки Д.С.Лихачева обладают тем же свойством, что и «новгородские» страницы его научных работ: они открывают знакомый город с каких-то новых, не замеченных нами сторон. Д.С.Лихачев умеет приблизить к нам прошлое, будь то известия новгородских летописей, или сюжеты новгородских повестей, так же, как он умеет в городе двадцатого века увидеть черты Господина Великого Новгорода. Уверена, что тот, кто никогда еще не бывал в нем, рассматривая рисунки Дмитрия Сергеевича, непременно захочет туда поехать. Он полюбит Новгород и останется верен ему на всю жизнь.

Когда готовились эти заметки, О.М.Иоаннисян подарил мне купленную им когда-то в букинистическом магазине старую открытку с изображением Спаса на Нередице. Она написана 8 июля неизвестно какого года. Текст не имеет обращения, не подписан и не закончен: это начало чьего-то письма родным из Новгорода. Судя по оформлению открытки, ее писали в предвоенные годы, примерно тогда же, когда Д.С.Лихачев делал зарисовки в своем блокноте, а может быть, и раньше. Мне хочется здесь полностью привести этот текст: «8 июля. Шлём

Вам свой радостный привет из Господина Великого Новгорода, куда нас занесла счастливая судьба. Живем сказкой новгородских церквей, касаемся мистики древнего православия, которое в нем несомненно есть, зажигаем свечечки трепетные перед новгородскими чудотворцами, отдаваясь под Покров св. Софии Премудрой. Бродим по окрестным монастырям, вечером плывем к безмятежному Юрьевскому монастырю...»

\* \* \*

Сегодня Дмитрий Сергеевич Лихачев дарит нам «свой» Новгород. Спасибо ему.

---

*Приношу сердечную благодарность заведующему Сектором архитектурной археологии Государственного Эрмитажа, к.и.н. О.М.Иоаннисяну за консультации при написании этой статьи.*

*М.В.Рождественская*