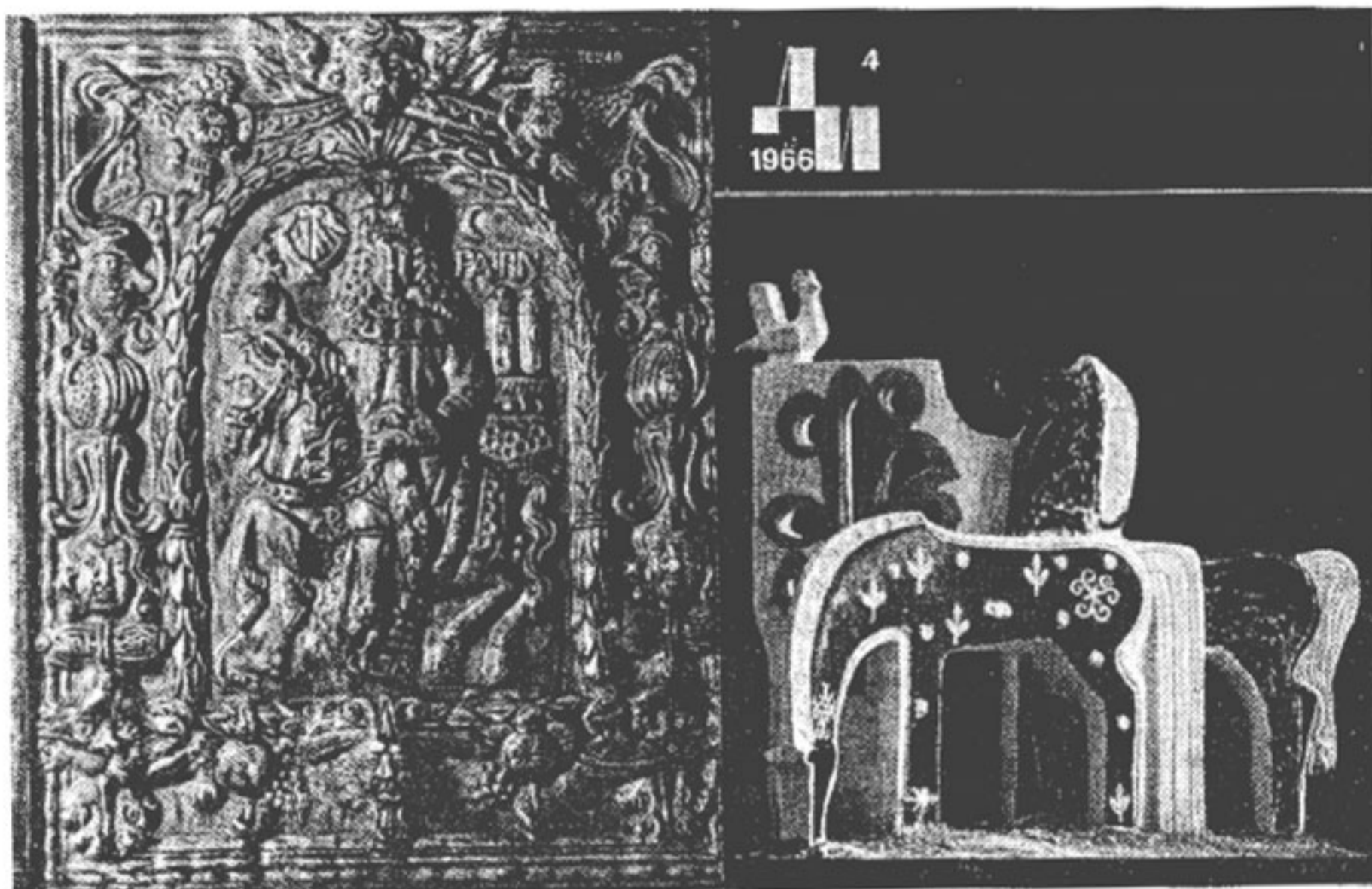


ДЕКОРАТИВНОЕ ИСКУССТВО СССР

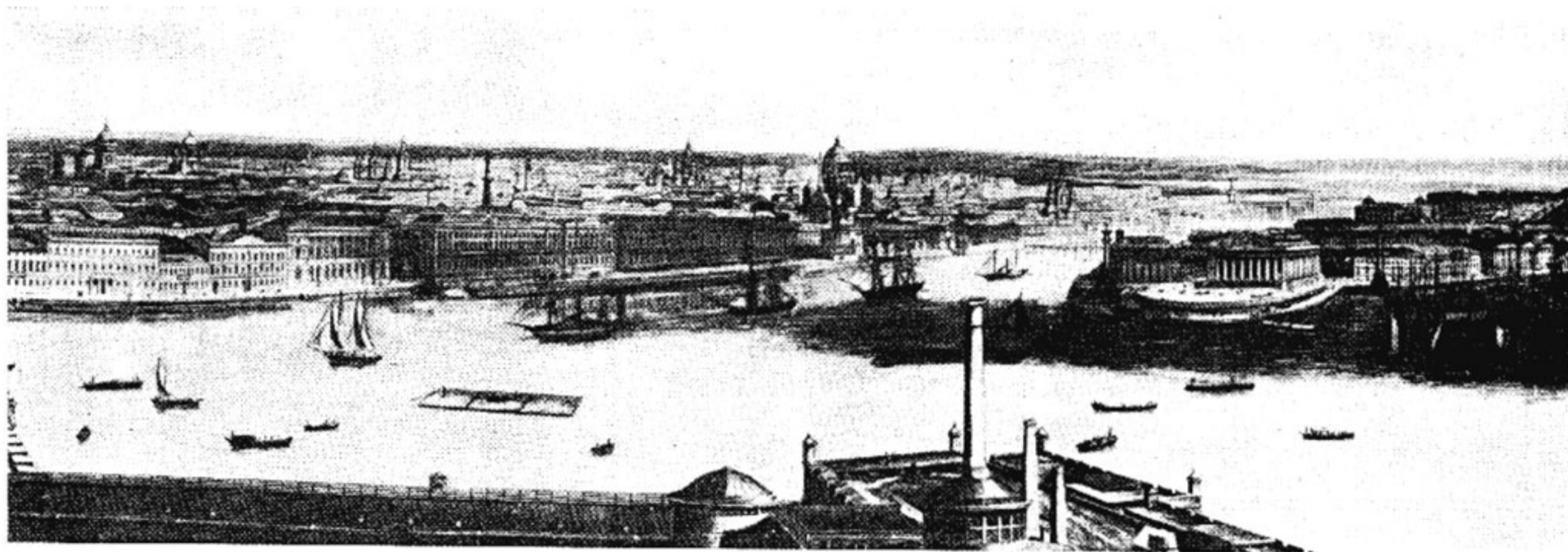


Чешский гобелен XVII в.

А. Бурганов. «Кони».

сохраним ансамбли ленинграда

Панорама старого Петербурга.
Фотография Вернадского.



Серьезную тревогу вызывают у ленинградцев проекты, разрабатываемые в тиши архитектурных мастерских. Эти проекты грубо нарушают исторически сложившийся характер застройки города и наносят непоправимый вред его всемирно известным ансамблям. Так, например, одиннадцатой мастерской института «Ленпроект» разработан проект реконструкции Невского проспекта.

Он был разработан и обсужден в узком кругу архитекторов, близких к главному архитектору Ленинграда В. Каменскому. Когда ленинградская общественность, творческие работники и ученые подняли голос протеста против серьезных принципиальных ошибок в этом проекте, В. Каменский и директор института «Ленпроект» А. Любош выступили в печати с успокоительными заверениями, вводящими общественность в заблуждение. А. Любош в статье «Невский проспект» не только не признает ошибок мастерской № 11 «Ленпроекта», но и категорически отрицает само существование какого-либо проекта реконструкции Невского. Он пишет: «...сам термин «реконструкция Невского проспекта» абсолютно неправилен. Не существует проекта реконструкции Невского, а есть лишь наши предложения»¹.

Однако в журнале «Строительство и архитектура Ленинграда» № 6 за 1965 год в официальном сообщении Ленгорисполкома говорится: «На Невском проспекте будут реконструированы первые этажи зданий, в которых будут расположены предприятия торговли, общественного питания и бытового обслуживания. На Невском про-

спекте проектируется создать новые рестораны и кафе, фирменный бар и бар-автомат, дегустационные залы... Невдалеке от Московского вокзала откроется филиал универмага «Пассаж». Проектные предложения, связанные с такой реконструкцией, разработаны в мастерской № 11 института «Ленпроект». Исполком Ленинградского Совета утвердил их. Первая очередь строительства должна быть осуществлена в будущем году».

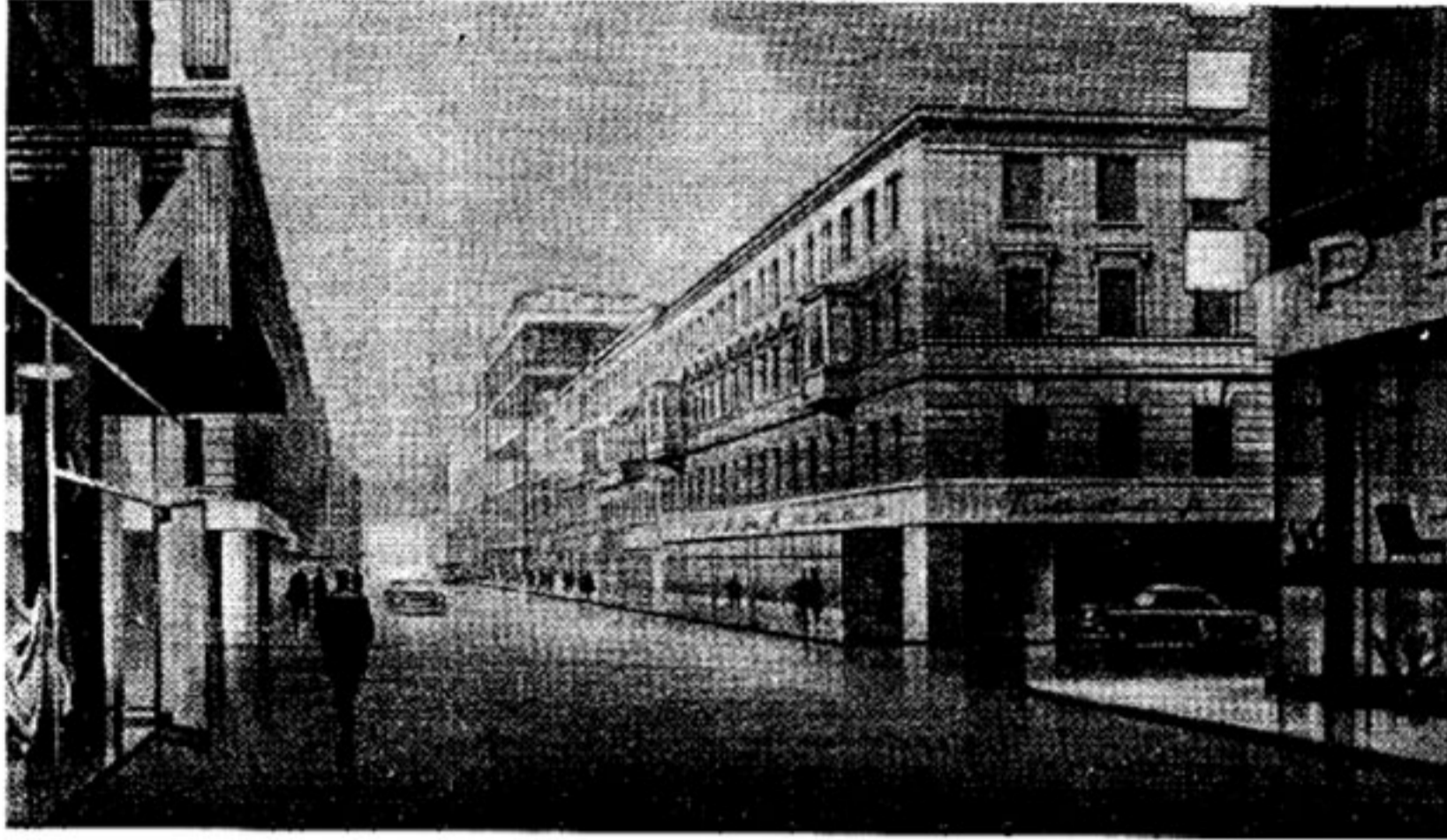
Далее в том же номере журнала мы читаем, что «для основных городских магистралей, в частности Невского проспекта, улицы Дзержинского и большого проспекта Петроградской стороны, решено создать дублиеры» (то есть пробить в соседних кварталах параллельно Невскому транспортные магистрали). А. Любош в своей статье вынужден признать, что из 116 домов, находящихся на Невском проспекте, почти без изменения (подчеркнуто нами) останется 93 здания, а остальные 23 дома будут модернизированы в современном архитектурном стиле и частично изменят свой внешний вид. Авторы проекта считают, что значительная часть домов по Невскому проспекту, построенных во второй половине XIX и в начале XX века, не имеет никакой архитектурной ценности. По нашему глубокому убеждению, проект реконструкции Невского проспекта в целом является неприемлемым, так как в самой его основе лежит ошибочная, антинаучная идея модернизации исторически сложившегося архитектурно-художественного и историко-революционного комплекса сооружений, находящихся в историческом центре Ленинграда. Созданные в разные эпохи и в разных архитектурных стилях, они составляют, за исключением

домов, принадлежавших Елисею и Зингеру, единый, продуманный, исторически сложившийся ансамбль, где ведущую роль играют здания, являющиеся шедеврами русской архитектуры, а остальные сооружения тактично вписаны в панораму Невского и являются архитектурным фоном для них.

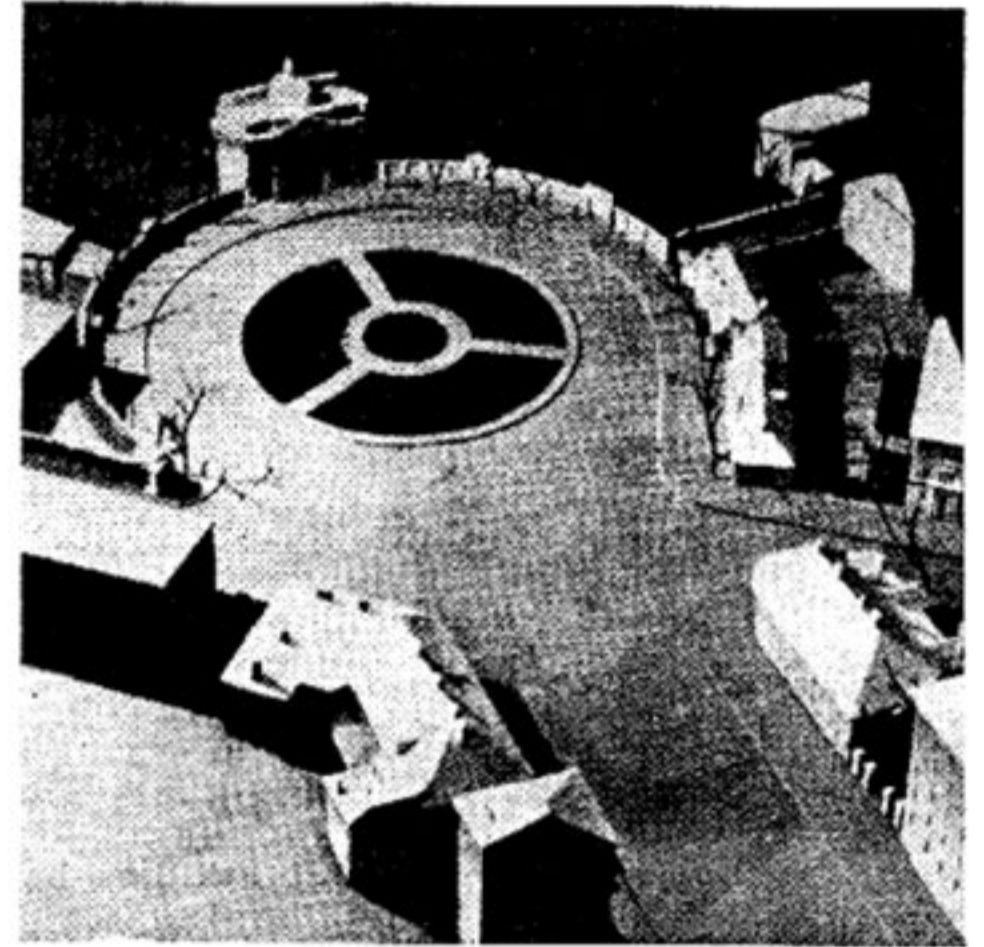
Проект реконструкции Невского проспекта вызвал решительные и единодушные возражения на обсуждении в Ленинградском отделении Союза художников РСФСР и в печати. Следует отметить, что эти обсуждения начались в Ленинграде лишь после утверждения проекта Ленгорисполкомом. Согласно этому проекту, решено модернизировать значительную часть Невского проспекта между рекой Фонтанкой и площадью Восстания. Нижние этажи домов здесь будут состоять из сплошных зеркальных витрин. По мнению авторов, эти «красивые витрины» будут «гармонизировать с архитектурой здания». Но, спрашивается, о какой же гармонии может идти речь, если фасады верхних этажей сохранят декоративную отделку второй половины XIX века? Мало этого, чтобы еще больше «осовременить» Невский проспект, проектировщики в ряду этих «домов-гибридов» намечают воздвигнуть огромное здание универмага в стиле самого модного архитектурного «модерна», сломав часть старых домов.

Для того чтобы расширить Невский в наиболее узких местах, в некоторых домах первые этажи превращаются в открытые галереи с колоннами-опорами из железобетона. Такую хирургическую операцию, в частности, намечается проделать с ценнейшим архитектурным памятником 60-х годов XVIII века — домом № 15.

¹ «Ленинградская правда», 29 августа 1965 г., № 203.



Проект реконструкции улицы Герцена в Ленинграде.
Площадь Александра Невского.
Макет.



Предусмотренное проектом усиление «торгово-ресторанного» аспекта Невского вместо разрядки движения приведет к еще большему притоку населения к центральной исторической магистрали Ленинграда и снизит его историко-мемориальное и культурное значение. Равномерное распределение сети ресторанов и торговых точек в микрорайонах Ленинграда было бы куда более целесообразным, а идеологический аспект исторического центра города должен быть усилен.

Несмотря на то, что проект еще не доработан, фактически он уже реализуется (изменен фасад дома № 11, разобрана часть дома № 30 и т. д.).

Ленинград — низкий город с тонким, продуманным силуэтом, с изящными золочеными шпилями. Намеченное строительство высотных гостиниц резко изменит характер города, утяжелит его легкий силуэт, придавит своей массой тонкие шпили, нарушит масштаб существующих зданий.

Несколько многоэтажных гостиниц намечено построить в исторической части Ленинграда. Завершается строительство девятнадцатиэтажной гостиницы на Фонтанке у Египетского моста. Этим непоправимо будет испорчен ансамбль ленинградских каналов, их чудесных набережных и решеток. Уже принято решение засыпать Введенский канал и на его месте проложить... новую трассу для грузового автотранспорта.

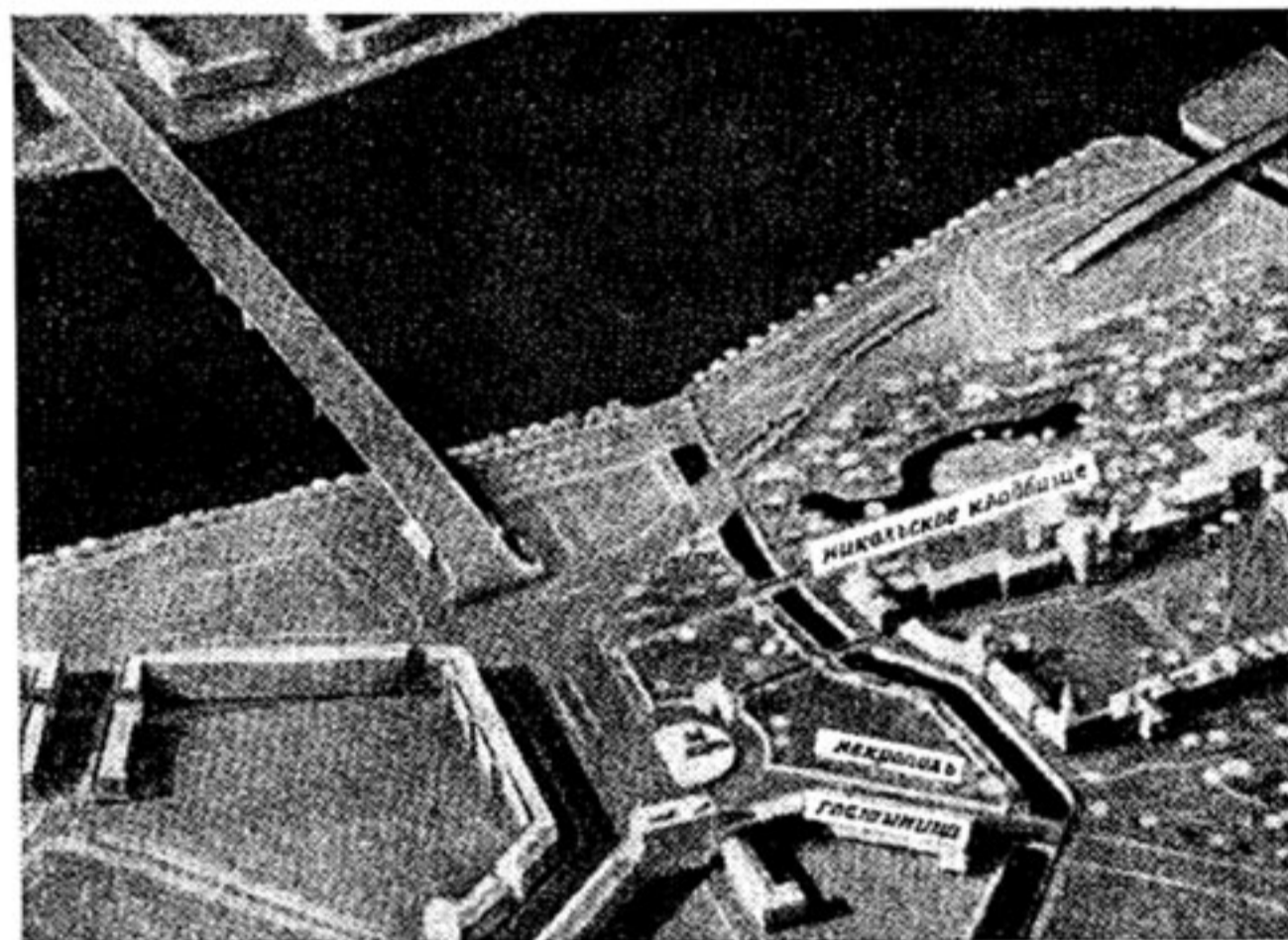
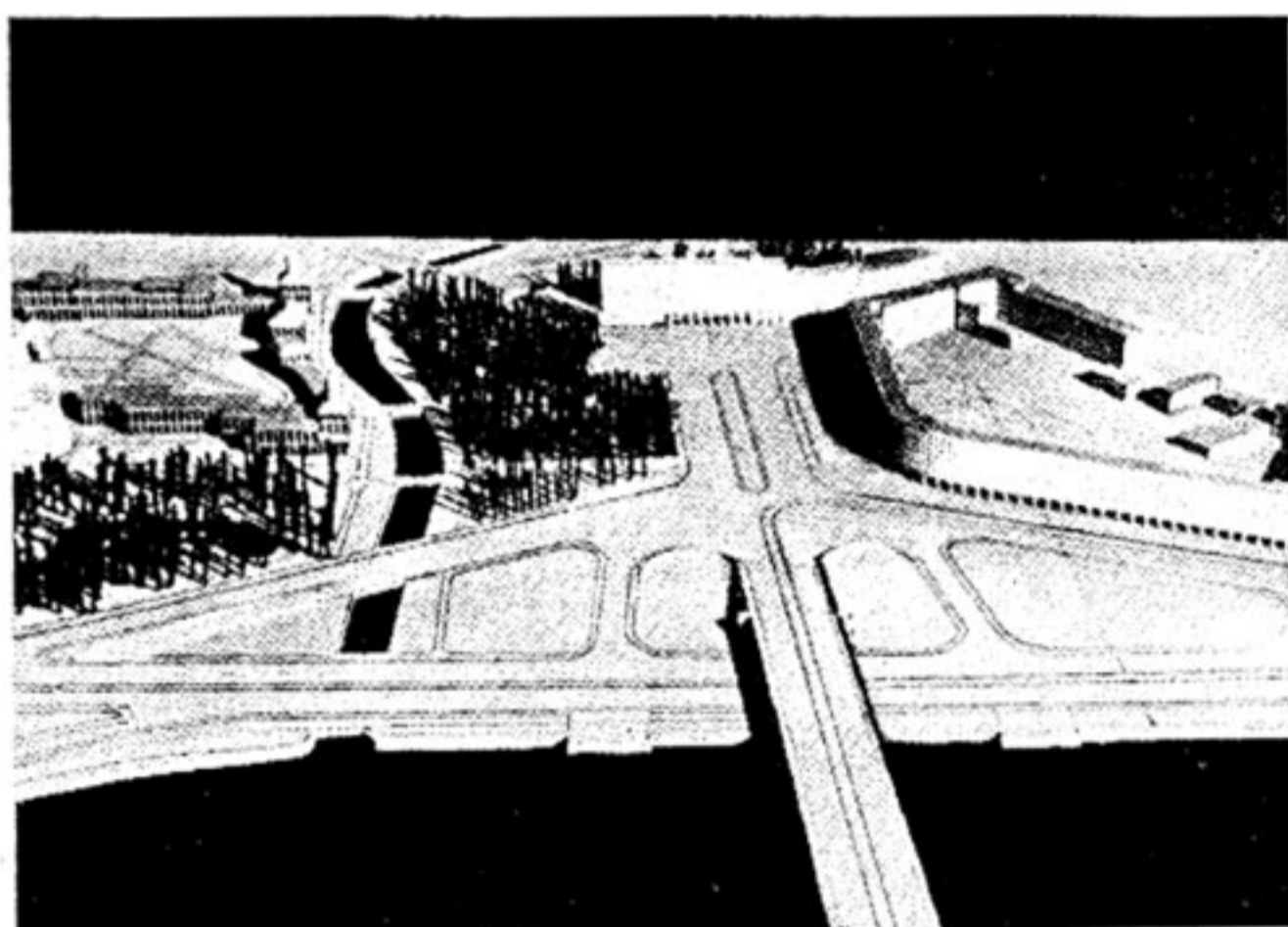
Большую озабоченность у ленинградцев вызывает проект застройки северо-западной части Васильевского острова, застройки, которую сейчас называют «морским фасадом Ленинграда». Застройка Васильевского острова по этому проекту ни в какой степени не может служить ни мор-

ским, ни каким-либо иным «фасадом» такого города, как Ленинград.

Проект разрабатывался около четырех лет в узком кругу руководящих архитекторов города, в отрыве от широкой общественности, и только в самое последнее время обсуждался в Ленинградском доме архитектора, где получил весьма критическую и в целом отрицательную оценку многих участников обсуждения. Одним из самых серьезных пороков проекта является то, что новый архитектурный комплекс немасштабен по отношению к старой застройке города. Высотные дома заслонят, задавят собой при обозрении с моря всю неповторимую и величественную панораму города. Совершенно очевидно, что в приморских и приневских районах новой застройки нецелесообразно возводить высотные здания. Здесь следует сохранить исторически сложившийся принцип планировки города, подчеркивающий низменный, ровный характер местности. Необходимо оставить видимыми со всех сторон главные ориентиры Ленинграда — купол Исаакиевского собора, иглу Адмиралтейства и шпиль Петропавловского собора. Но, как это ни странно в наше время, несмотря на серьезные возражения, проект детальной планировки и застройки северо-западной части Васильевского острова недавно в порядке особой спешности был одобрен и утвержден Градостроительным советом Ленинграда и строительной комиссией исполкома Ленгорсовета, о чем было сообщено в «Вечернем Ленинграде» 6 августа 1965 года. Как это могло произойти? Мы уверены, что широкая ленинградская общественность будет просить вышестоящие организации пересмотреть этот явно ошибочный проект.

Вопиющим примером нигилистического отношения к нашему культурному наследию является разрушение исторической площади Александра Невского в Ленинграде, осуществляемое главным архитектором города В. Каменским по разработанному им совместно с архитектором В. Поповым проекту, без согласования с союзами творческих работников, Военно-историческим обществом и учеными разных специальностей, кровно заинтересованными в сохранении архитектурных ансамблей и военно-исторических памятников города Ленина. Площадь Александра Невского — одна из наиболее старинных площадей Ленинграда (ее строили зодчие Трезини, Старов и Мелентьев). Здесь намечены на снос дома, построенные в XVIII веке и находящиеся под государственной охраной. Площадь дорога советским людям и по историческим воспоминаниям. В дни обороны Ленинграда 1941—1943 годов перед отправлением на фронт в Александро-Невскую лавру к гробницам великих русских полководцев Александра Невского и А. В. Суворова приходили воины Ленинградского фронта и приносили клятву беспощадно уничтожать фашистских захватчиков, блокировавших город Ленина. Совершенно недопустимо строительство огромного многоэтажного универмага и гостиницы с рестораном и танцевальным залом рядом с Некрополем Александро-Невской лавры, в котором покоится прах Ломоносова, Стасова, Чайковского, Глинки, Даргомыжского, Мусоргского, Достоевского и других выдающихся деятелей русской культуры. Здесь же, в стенах Александро-Невской лавры, решено уничтожить старинное Никольское кладбище и на его месте разбить парк (?!), а через бывший Митрополичий

Площадь Александра Невского.
Проекты реконструкции.
(Фото макета).



сад провести скоростную автотрассу для грузового транспорта.

Подобным же примером неуважения со стороны архитектурного руководства Ленинграда к старым ансамблям города является строительство огромного киноконцертного зала на месте недавно разрушенной Греческой церкви на Лиговском проспекте. Эта церковь, построенная в середине XIX века в греко-византийском стиле архитектором Р. Кузьминым, сама по себе не являлась выдающимся памятником искусства, но была удачно вписана в окружающую архитектурную среду и служила центром своеобразного ансамбля. А новое сооружение оказалось насильственно «втиснутым» в пространственную структуру исторического района, для которого характерен совсем иной масштаб. Вся ранее такая просторная площадь на пересечении улицы Жуковского и Лиговского проспекта оказалась поглощенной и буквально задавленной зданием, которое отделено от окружающей застройки лишь неширокими проездами. Из-за диссонанса с окружающей средой объем еще незаконченного сооружения уже производит впечатление подавляющего, причем не только в непосредственной близости, но и в перспективе улицы Жуковского, которая сейчас выходит не на широкую свободную площадь, а уперлась в тупик, в стену огромного здания, архитектура которого выглядит совершенно чуждой в окружении старой застройки. Устранить несоответствие можно лишь, как пишет журнал «Строительство и архитектура Ленинграда» (1965, № 9, стр. 13), «реконструкцией обширного района», то есть опять же путем уничтожения многих десятков старых добротных домов в этой части города.

На одном из самых важных мест города, на берегу Большой Невки, запланировано строительство гостиницы «Аврора», для чего будет снесено здание Пироговского музея, построенное в середине XIX века на народные деньги в честь великого русского хирурга П. И. Пирогова. Огромное здание в современном архитектурном стиле, без нужды помещенное среди красивейших зданий напротив стоянки крейсера «Аврора», задавит их совершенно!

В 1962 году в Ленинграде на площади Мира взрывом была уничтожена церковь Спаса на Сенной — памятник русской архитектуры XVIII века, связанный с именами Суворова, Гоголя, Некрасова, Достоевского... После ее уничтожения распался один из характернейших архитектурных ансамблей старого Петербурга. На месте снесенного памятника намечено строительство опять же... высотной гостиницы «Прага», высота которой будет 62 м., то есть немногим меньше высоты Исаакиевского собора (авторы проекта архитекторы Гальперин, Эстрин, Финсберг и другие).

В феврале 1963 года на Невском проспекте был разобран классический портик, построенный в 1804—1807 годах зодчим Л. Руска. Этот памятник обещали восстановить, но до сих пор работы не начаты, и архитектурный ансамбль в этой части Невского остается обезображенным.

Ничем не оправдано разрушение части дома на углу Невского проспекта и канала Грибоедова для устройства в нем станции метро. В этом историческом доме (бывшем Энгельгардта) на концертах первого русского филармонического общества бывали Пушкин, Гоголь, Жуковский, Лермонтов, Белинский, Глинка, Виельгорский. Здесь находится один из лучших акустических

залов Ленинграда — Малый зал филармонии. Не пострадает ли он от соседства под одной крышей с активно действующей станцией метро? Безусловно, пострадает. Инициаторы эксперимента с домом Энгельгардта оправдываются тем, что, мол, этот дом уже частично был разрушен во время блокады фашистской бомбой, вероятно, не подозревая всей чудовищной нелепости подобного аргумента¹. Было ли необходимо встраивать вестибюль станции метро в дом Энгельгардта? Эти станции можно сооружать в соседних домах или дворах, встраивать в существующие здания. Такой опыт имеется в Москве.

В Петропавловской крепости в интересах разных хозяйственных и торговых организаций, неизвестно по какому праву находящихся в стенах крепости-музея, в 1963 году были «благоустроены» подъездные пути к помещениям этих организаций. Для этого были уничтожены и покрыты асфальтом все булыжные мостовые в стенах крепости, те подлинные мостовые, по которым когда-то шли русские революционеры — декабристы и народовольцы, Чернышевский и Писарев, Желябов и Александр Ульянов.

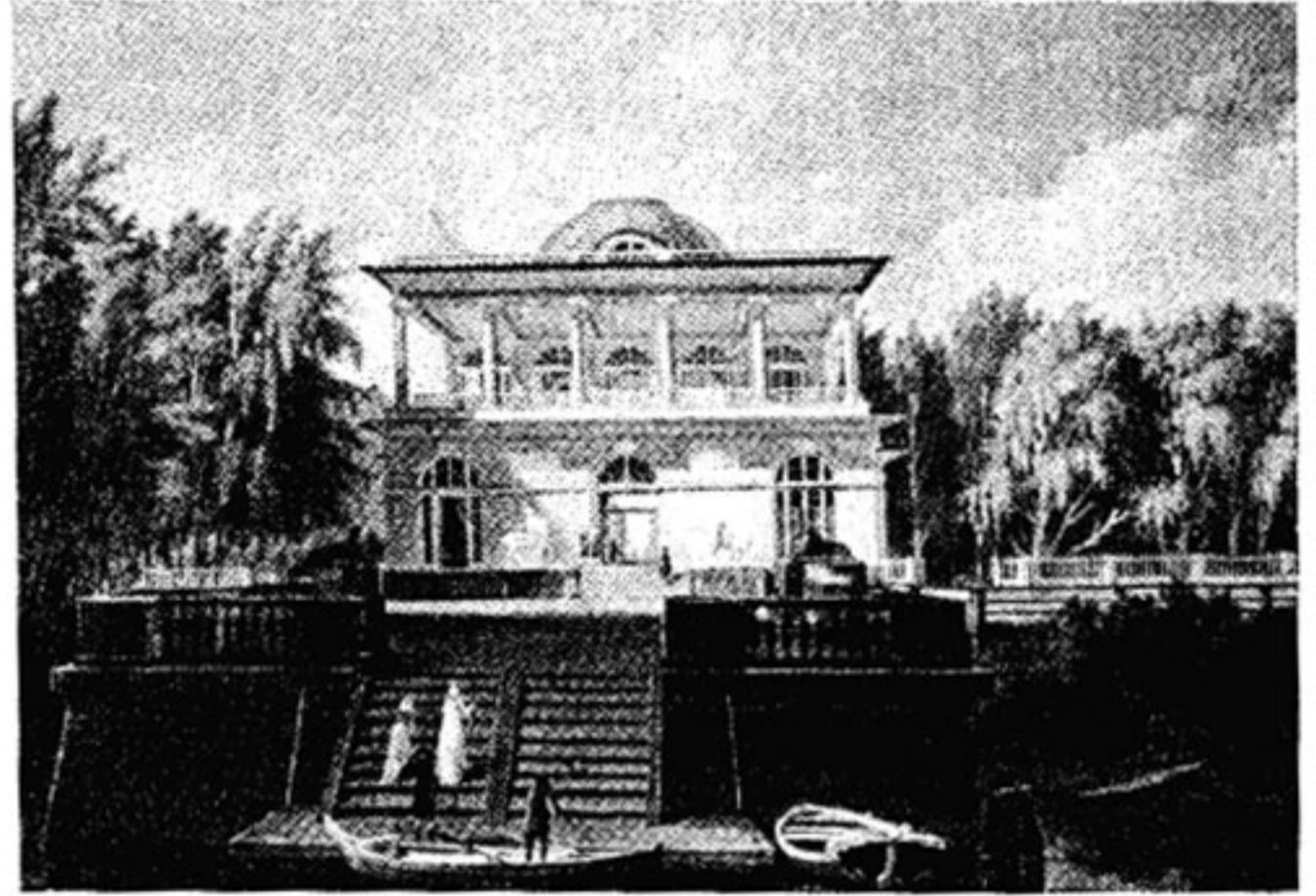
Предполагается уничтожить «путевой дворец» (арх. В. Растрелли) на Московском проспекте у бывшей черты города.

Но настоянию заместителя главного архитектора города И. Фомина на набережной Ушакова решено снести здание бывшей Строгановской дачи, построенное в конце XVIII века великим русским зодчим

¹ Кстати, фашистской бомбой была разрушена другая, центральная часть, с концертным залом, а не ныне разобранная для станции метро.

Сенная площадь (ныне площадь
Мира). Литография. XIX в.

А. Вороникин. Строгановская дача.
Картина А. Вороникина.



А. Вороникиным. Помимо своей архитектурной ценности, Строгановская дача имеет еще и большую литературно-мемориальную ценность. В этом доме отдыхал и работал великий русский поэт Н. А. Некрасов, здесь его посещали М. Е. Салтыков-Щедрин, Л. Н. Толстой, А. А. Плещеев, Н. С. Лесков. В 1920-х годах, по указанию А. В. Луначарского, на фасаде была установлена мемориальная доска, которая сохранилась до наших дней.

Чем же мотивирует свое решение архитектурное руководство города? Оказывается, здание Строгановской дачи... мешает запроектованной на этом месте «зеленой полосе» (?!). Само же здание, по его мнению, уже давно утратило свою художественную ценность, так как оно перестраивалось, а сейчас имеет запущенный вид. Но ведь коробка этого дома с ее добротной каменной кладкой целиком сохранилась! Старые арочные проемы хорошо различимы под слоем штукатурки. Существуют и детальные чертежи дачи, а прекрасное изображение ее фасада мы видим на картине кисти самого А. Вороникина в Русском музее. Разве трудно реставрировать этот памятник и вернуть народу одно из замечательных творений прославленного русского зодчего? Но решение Ленгорисполкома о сносе Строгановской дачи до сих пор не отменено.

В последнее время ведутся проектные работы по двухъярусной развязке движения на левом берегу Невы у мостов Литейного и Кировского. Набережные Ленинграда являются местом отдыха и прогулок жителей. Зачем нужно усиливать транспортный поток в местах, имеющих оздоровительное, эстетическое и историко-мемориальное значение? Откуда и куда предполагается

направить мощный автогрузовой поток? Для пассажирского транспорта не нужна двухъярусная развязка. Предполагаемая трасса неизбежно вызовет повышение уровня спусковых пандусов, что приведет к изменению панорам, открывающихся с мостов на примыкающую территорию, «утопит» находящиеся здесь доминирующие здания, вызовет необходимость у Кировского моста перенести памятник Суворову (работы Козловского). Это изменит исторически сложившийся характер Суворовской площади и Марсова поля. Кроме того, при реконструкции разводной части мостов (весьма нужной и обусловленной современным морским и речным транспортом) предполагается заменить на современные литые чугунные решетки перил, выполненные в XIX веке, что совершенно изменит характер мостов и потребует значительных затрат.

На наш взгляд, подобные действия руководителей Архитектурно-планировочного управления Ленинграда являются типичным проявлением волюнтаризма и субъективизма.

Печальный и дорогостоящий опыт сноса Московских ворот в 30-х годах ради удобства трамвайного движения, видимо, ничему не научил руководителей АПУ Ленсовета. Эти ворота были восстановлены в 1964 году, на что затрачены большие государственные средства, и трамвайное движение при этом несколько не пострадало. Предложенная «модернизация» Невского проспекта и ранее утвержденные проекты постройки высотных гостиниц в современном архитектурном стиле в центральной исторической части Ленинграда нанесут невосполнимый ущерб архитектурно-художественному и историческому свое-

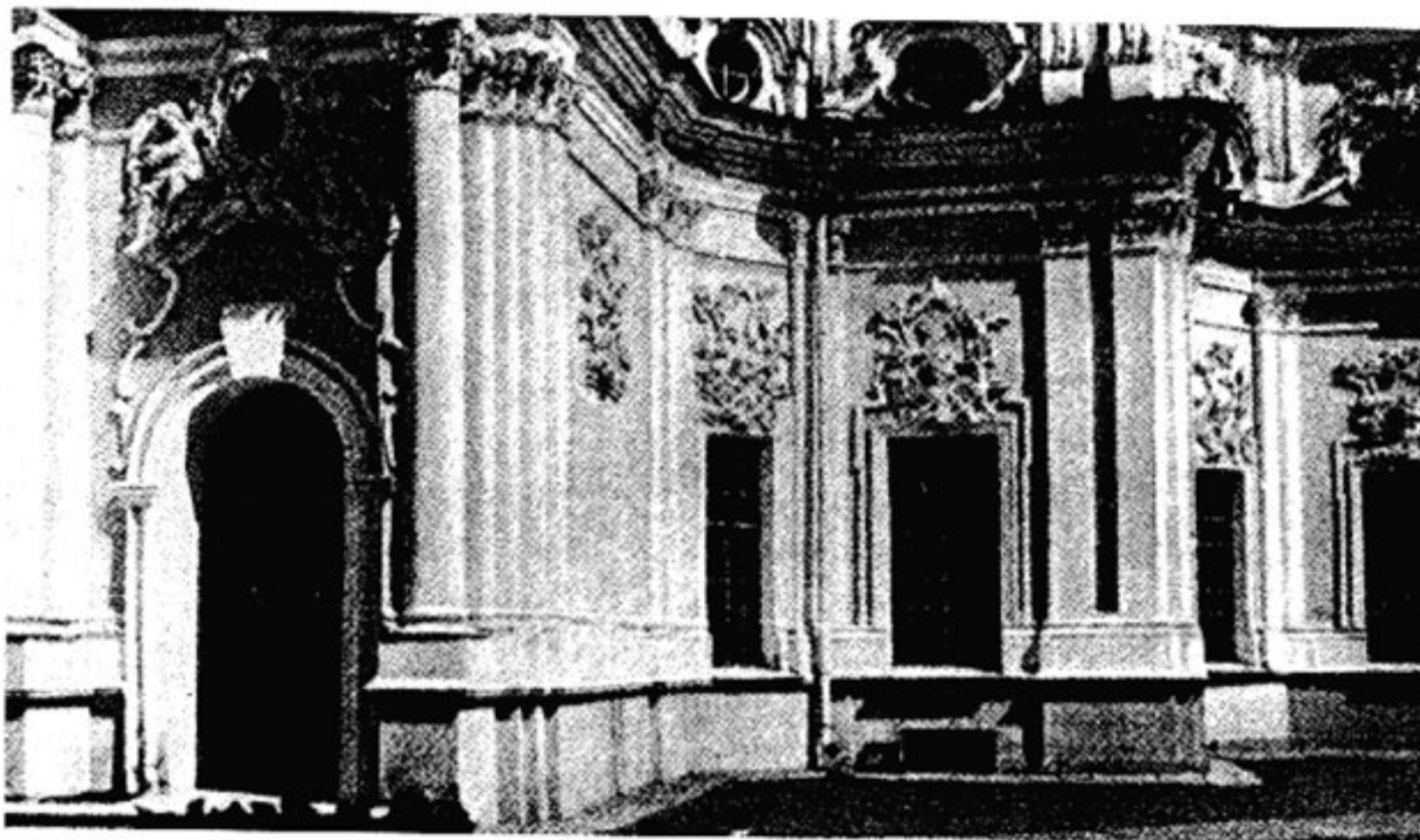
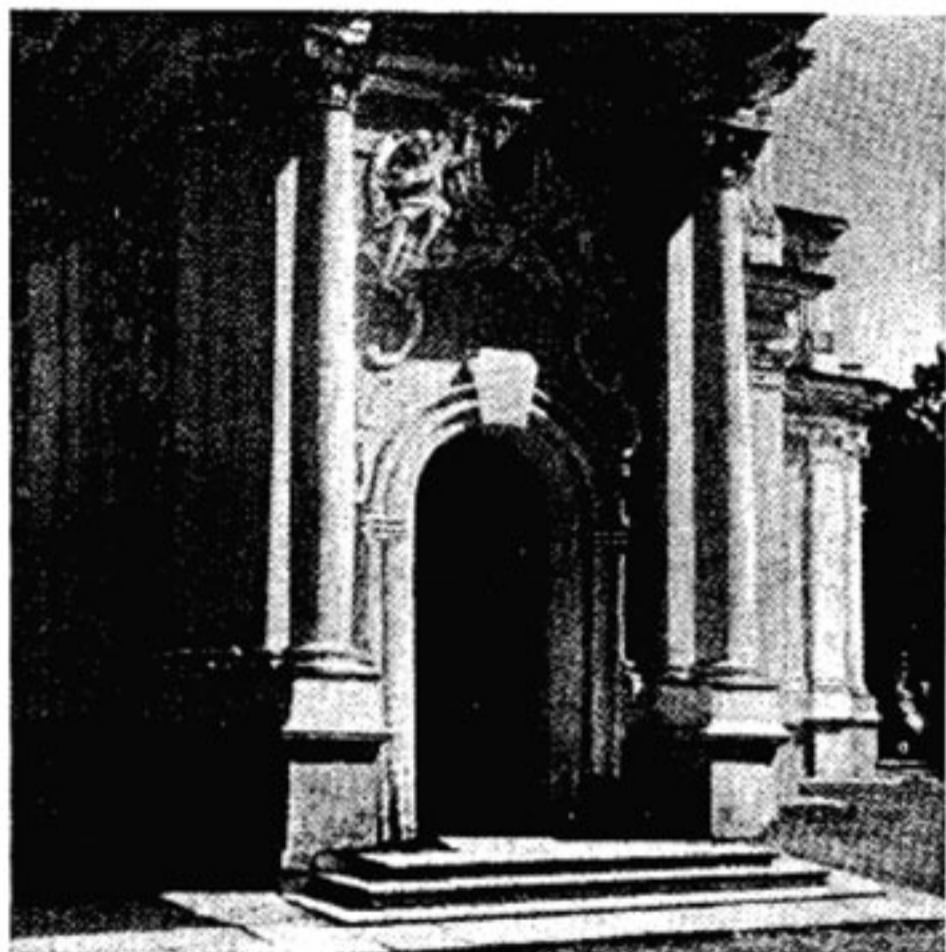
образию Ленинграда, целостности его ансамблей.

Исторический, неповторимый центр города Ленина, колыбели великого Октября, города-героя, должен быть бережно сохранен для будущих поколений.

Совершенно недопустимой со стороны руководства Архитектурно-планировочного управления Ленгорисполкома является практика «свершившихся фактов». Весьма ответственные градостроительные задания в нашем городе разрабатываются в узком кругу архитекторов, затем утверждаются соответствующими организациями. Когда же проектируемые изменения в архитектуре города вызывают возражения со стороны творческой интеллигенции и широкой общественности, то им заявляют: «теперь уже все равно поздно пересматривать проект, на его осуществление затрачены большие государственные деньги». Так было со строительством ресторана в Нижнем парке Петродворца, с асфальтированием площади в Петропавловской крепости, с портиком Руска на Перинной линии и др.

Весьма тревожно обстоит дело с охраной памятников старины и в Ленинградской области. Здесь себя полным хозяином чувствует начальник архитектурно-строительного Управления Леноблисполкома Л. Асс. Недавно он внес предложение, в целях «экономии средств на реставрацию», взорвать бывший собор св. Екатерины в городе Кингисеппе, построенный Л. Рикальди. К счастью, вмешательство общественности помогло спасти этот памятник. Но Л. Асс на этом не успокоился. Недавно по его настоянию Леноблисполком принял решение о сносе бывшего Благовещенского собора в городе Петрокрепости (Шлиссель-

Троицкий собор Троице-Сергиевой пустыни (разрушен).



бурге) и опять по тем же мотивам, что здание собора сильно пострадало во время войны и поэтому-де гораздо дешевле его полностью уничтожить, чем восстановить. Только обращение Ленинградского отделения Союза художников в Совет Министров РСФСР помогло сохранить от гибели и этот памятник.

И все эти сносы и уничтожение памятников русской архитектуры мотивируются тем, что... нецелесообразно расходовать средства на их реставрацию якобы из-за их безнадежного состояния. Но, как показало ознакомление с состоянием этих памятников на месте, основные части этих зданий сохранились, утрачены только отдельные элементы, а иногда лишь кровля.

По нашему мнению, глубоко ошибочным также является строительство ресторана на тысячу мест у центральной аллеи нижнего парка Петродворца. Невзирая на решительные возражения общественности, это строительство сейчас начато и форсируется, хотя совершенно очевидно, что громоздкое здание изуродует стройный ансамбль Нижнего парка.

С большой душевной болью и возмущением ленинградцы недавно узнали о том, что под Ленинградом, на территории ценнейшего архитектурного ансамбля Троице-Сергиевой пустыни взорван Троицкий собор, построенный В. Растрелли. Во время войны он был сильно поврежден гитлеровцами, поэтому в 1955 году по решению Ленинградской инспекции по охране памятников был разработан под руководством архитектора И. Н. Бенуа и одобрен Научно-экспертным советом Ленинграда проект его реставрации. И вот, невзирая на уже подготовленный проект, этот па-

мятник по чьему-то настойчивому требованию в 1962 году снимается с государственной охраны, и в этом же году собор был взорван. Мы уверены, что дело о гибели ценнейшего архитектурного сооружения будет расследовано и виновных привлекут к судебной ответственности.

Мы считаем также совершенно непродуманным снятие с государственной охраны в 1962 году бывшей церкви Александра Невского в Усть-Ижоре с целью ее последующего уничтожения. Эта церковь была построена в XVIII веке на левом берегу Невы при впадении в нее реки Ижоры в память происшедшей на этом месте исторической битвы 15 июня 1240 года, в которой русские под командованием Александра Невского разгромили вторгшихся на нашу землю шведских рыцарей. Таким образом, это не только ценный архитектурный памятник XVIII века, но также и памятник славы победы русского оружия над иноземными захватчиками в далеком прошлом. Здание церкви Александра Невского необходимо вернуть под государственную охрану!

Огромные государственные средства отпускаются у нас на реставрацию памятников старины. Всенародное движение за сохранение культурных сокровищ прошлого в нашей стране растет и ширится. Бессмертные творения человеческого гения прошлых веков в нашей стране должны и будут служить великому делу построения коммунизма!

Д. С. Лихачев,
член-корреспондент
Академии наук СССР.

М. И. Артамонов,
доктор исторических наук,
профессор.

*Alexander
Ibramov*

Н. А. Кожин, доктор исторических наук и доктор искусствоведения.

В. И. Ингал, заслуженный деятель искусств РСФСР, профессор.

И. В. Крестовский, заслуженный деятель искусств РСФСР, профессор.

П. Е. Корнилов, заведующий кафедрой ЛВХПУ, кандидат искусствоведения.

А. А. Айриев, заместитель председателя комиссии охраны памятников ЛОСХ РСФСР, скульптор.

В. Б. Пинчук, народный художник РСФСР, член-корреспондент Академии художеств СССР, профессор.

П. С. Николаев, заслуженный деятель искусств РСФСР.

В. А. Пункарон, директор ГРМ, кандидат искусствоведения.

В. В. Калинин, директор музея ЛВХПУ.

Е. Д. Мальцев, член Оргкомитета Всероссийского добровольного общества охраны памятников, художник.

Е. А. Клочкова, член Ленинградского Оргкомитета Всероссийского общества охраны памятников.

Т. М. Соколова, зав. отделом Государственного Эрмитажа.

К. К. Мамаев, старший научный сотрудник Государственного Эрмитажа.

Т. И. Ксенофонтов, художник.

Н. А. Кожин

В. И. Ингал

И. В. Крестовский

П. Е. Корнилов

А. А. Айриев

В. Б. Пинчук

П. С. Николаев

В. А. Пункарон

В. В. Калинин

Е. Д. Мальцев

Е. А. Клочкова

Т. М. Соколова

К. К. Мамаев

Т. И. Ксенофонтов