

ПАМЯТНИКИ КУЛЬТУРЫ

НОВЫЕ ОТКРЫТИЯ

Письменность

Искусство

Археология

Ежегодник

1981



Издательство «Наука». Ленинград. 1983

ИКОНА «НИЛ СТОЛОБЕНСКИЙ В ЖИТИИ» САМОГО НАЧАЛА XVIII в. С ИЗОБРАЖЕНИЕМ НИЛОВОЙ ПУСТЫНИ

Д. С. Лихачев

В одном из ленинградских частных собраний хранится икона Нила Столобенского в житии. Размер иконы 110 на 97 см. Кроме средника, в котором изображен Нил на фоне монастыря его имени, в иконе 20 клейм. Время иконы определяется как по почерку хорошо сохранившихся надписей в клеймах и рядом с клеймами, так и по характеру живописи и, наконец, самое важное, — по изображенным в среднике монастырским зданиям. Это — самое начало XVIII в., не ранее 1702 г., но и не позднее 1710 г.

Нил Столобенский родился в конце XV в. в Деревской пятине в одной из деревень Жабинского погоста (слово «погост» в Житии имеет значение волости), пострижение получил в Крыпецком монастыре, 13 лет подвизался на реке Среме, затем перешел на остров Столобный на озере Селигер, где провел 27 лет и умер 7 декабря 1555 г. Монастырь на Столобном острове, получивший название Ниловой Пустыни, был основан «по 40 летех и болши» монахом Германом и игуменом соседнего новгородского монастыря Антонием. В 1559 же году был поставлен деревянный храм Богоявления с приделом Василия Блаженного («нового московского чудотворца») «странником неким именем Борис Колмогорец». Затем в течение ряда лет в Ниловой Пустыни ставились лишь деревянные постройки. Пожар 27 августа 1665 г. истребил все деревянные строения. Главный каменный храм Богоявления был заложен после обретения мощей Нила в 1667 г.¹

Лицевой список Жития Нила Столобенского в Государственной Публичной библиотеке в Ленинграде (Q.1.329, XVII в.) имеет прекрасные миниатюры, но миниатюры изображают Нилу Пустынь еще деревянной. Список XVIII в. из собрания Федора Толстого (F.1.144) имеет фронтисписное изображение Ниловой Пустыни несколько более позднее, чем в среднике публикуемой иконы. Ценность этого фронтисписа в том, что на нем показаны и хозяйственные постройки монастыря,

в частности на мыске, отделяющем бухту от озера.

Житие Нила Столобенского известно в двух редакциях.² Прекрасно составленные, обе редакции не богаты, однако, фактами. Наиболее интересны два рассказа: один о том, как было написано житие, а другой о том, как было сделано первое изображение Нила двумя иконниками из соседнего Осташковского монастыря.

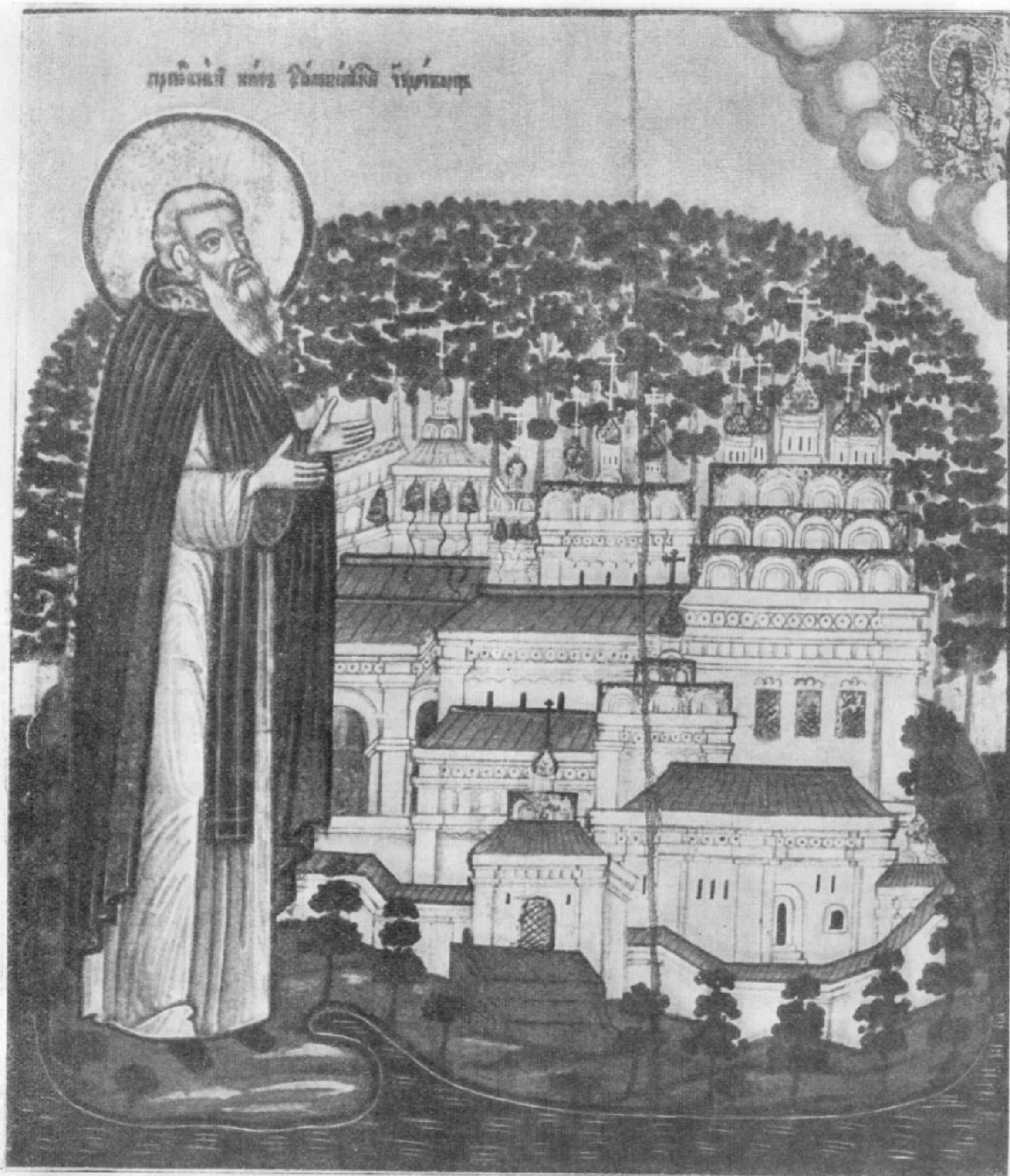
Автор первой редакции Жития (в некоторых списках он назван Филофеем Пироговым) сообщает, что он инок обители преподобного Герасима — очевидно, основателя Болдинского монастыря недалеко от Дорогобужа — и «в разстоянии далече» от Ниловой Пустыни. Два года инок Герасимова монастыря Филофей собирался написать житие Нила, но не имел о нем необходимых сведений. Наконец, на соборе, созванном в Москве в 1598 г. для утверждения на царство Бориса Федоровича Годунова, игумен Герасимовой обители Феоктист встретил инок Германа, проживавшего на острове Столобном несколько лет и построившего там с игуменом одного новгородского монастыря Антонием гробницу на месте погребения Нила. Герман давно хотел составить житие Нила и собирал о нем сведения у окрестных жителей. Герман отдал игумену Герасимовой обители Феоктисту «письмо» с рассказом о Ниле, а игумен передал эти записки Филофею, и Филофей уже украсил житие всеми необходимыми этикетными подробностями, создал стихиры и канон Нилу.

Что касается до первого образа Нила, послужившего затем образцом для всех последующих его изображений, то он был, согласно Житию, создан при следующих обстоятельствах. Его написали иконописцы монахи Оршинского монастыря Иов и Нифонт (Иов в клеймах и на миниатюрах изображается обычно старшим — бородатым «средовеком», а Нифонт безусым монахом, очевидно учеником Иова). Образ писался на основании расспросов «христороубцев», знавших и видевших Нила до его преставления. Когда образ

*Икона
«Нил Столобенский
в житии»
конца XVII—
начала
XVIII в.*

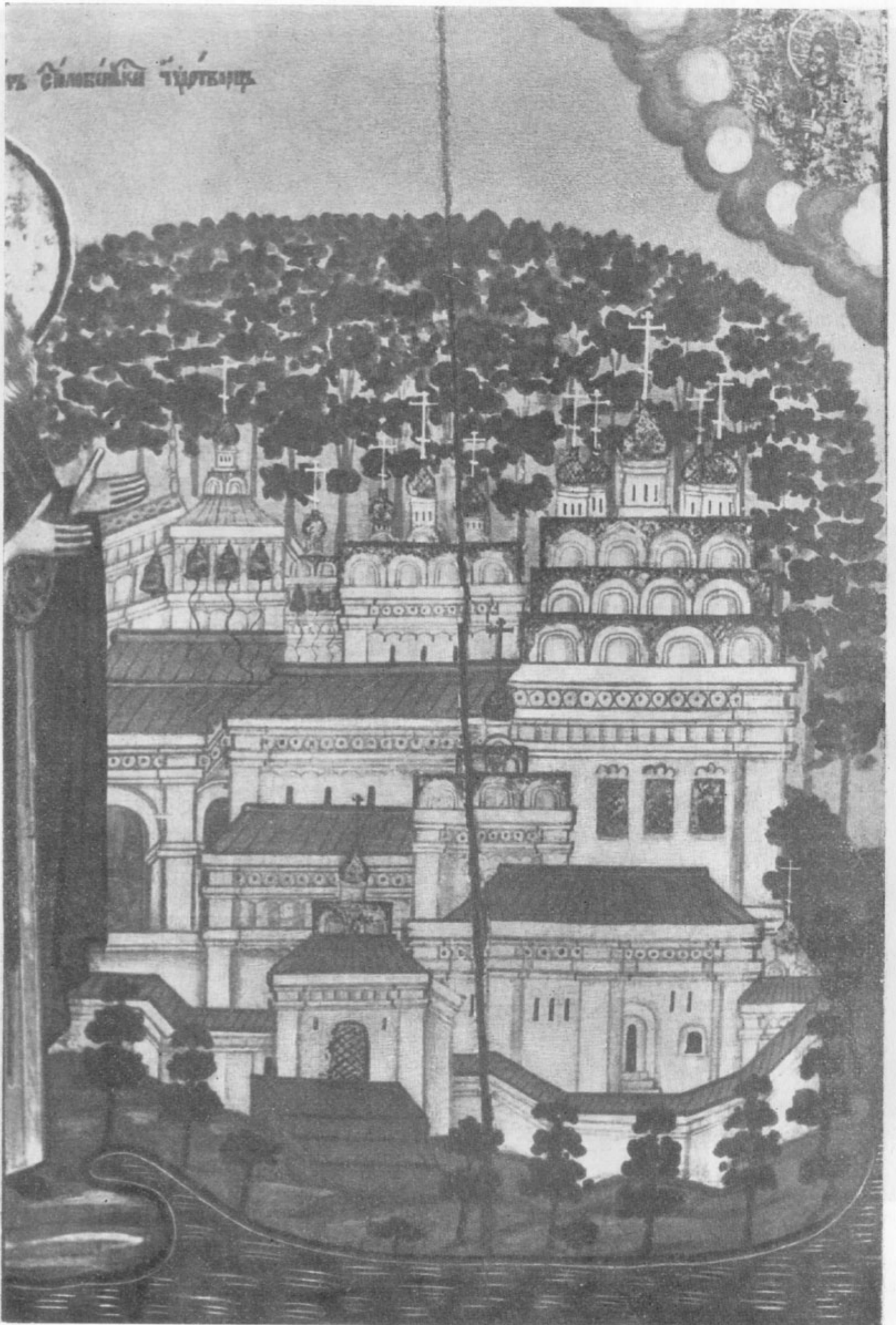


Федора Тонетто (F. Fedra) имеет фрон-
 тиспичное изображение Николой Пуччи-
 ни в несколько более поздней, чем в сред-
 няне пудлинговой эмане. Целлюлоза этого
 фронтисписа в том, что не повязаны
 и хозяйственные постройки монастыря,
 Федора Тонетто (F. Fedra) имеет фрон-
 тиспичное изображение Николой Пуччи-
 ни в несколько более поздней, чем в сред-
 няне пудлинговой эмане. Целлюлоза этого
 фронтисписа в том, что не повязаны
 и хозяйственные постройки монастыря,

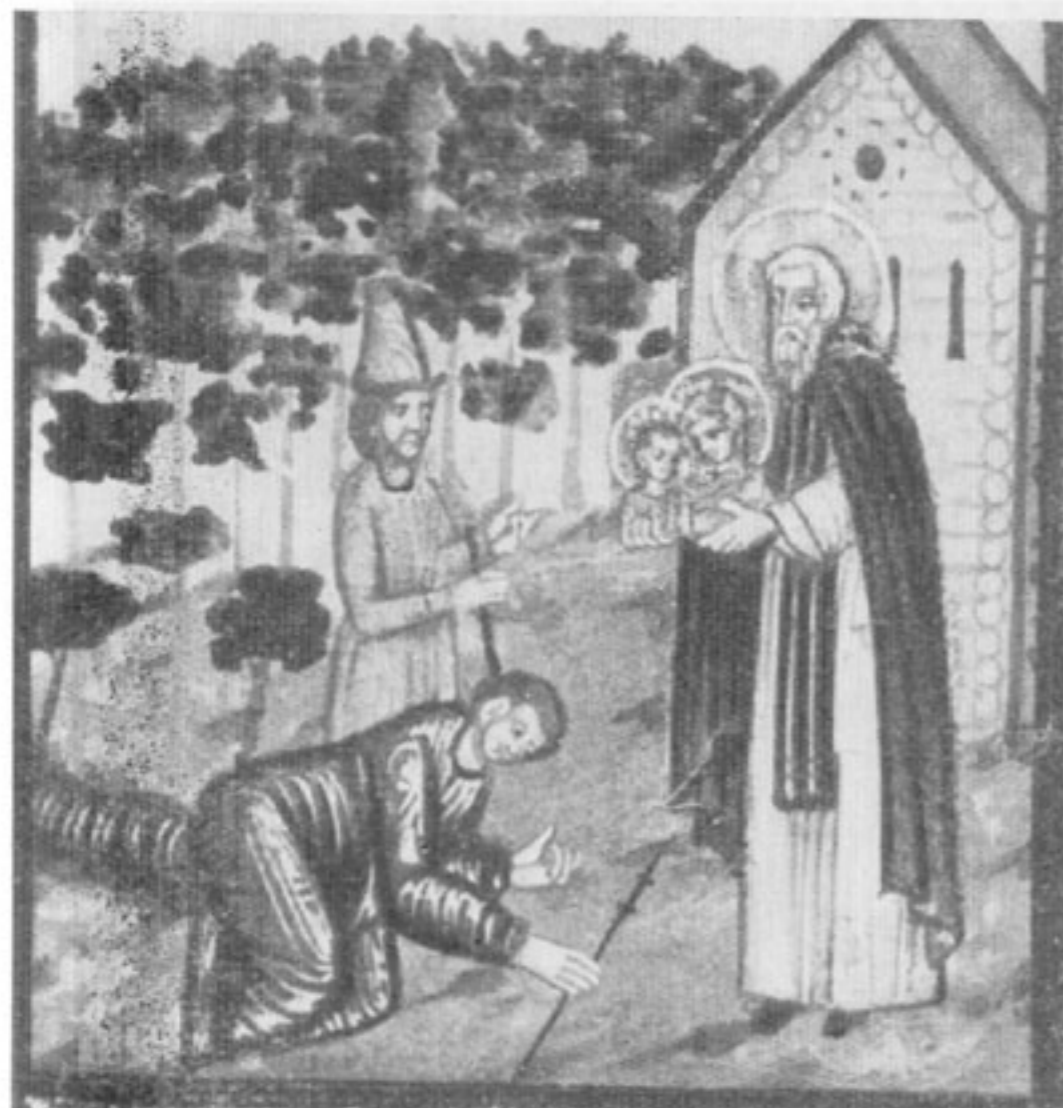


Средник
иконы
«Нил Сто-
лобенский
в житии».

Деталь
средника
иконы
«Нил Сто-
лобенский
в житии».



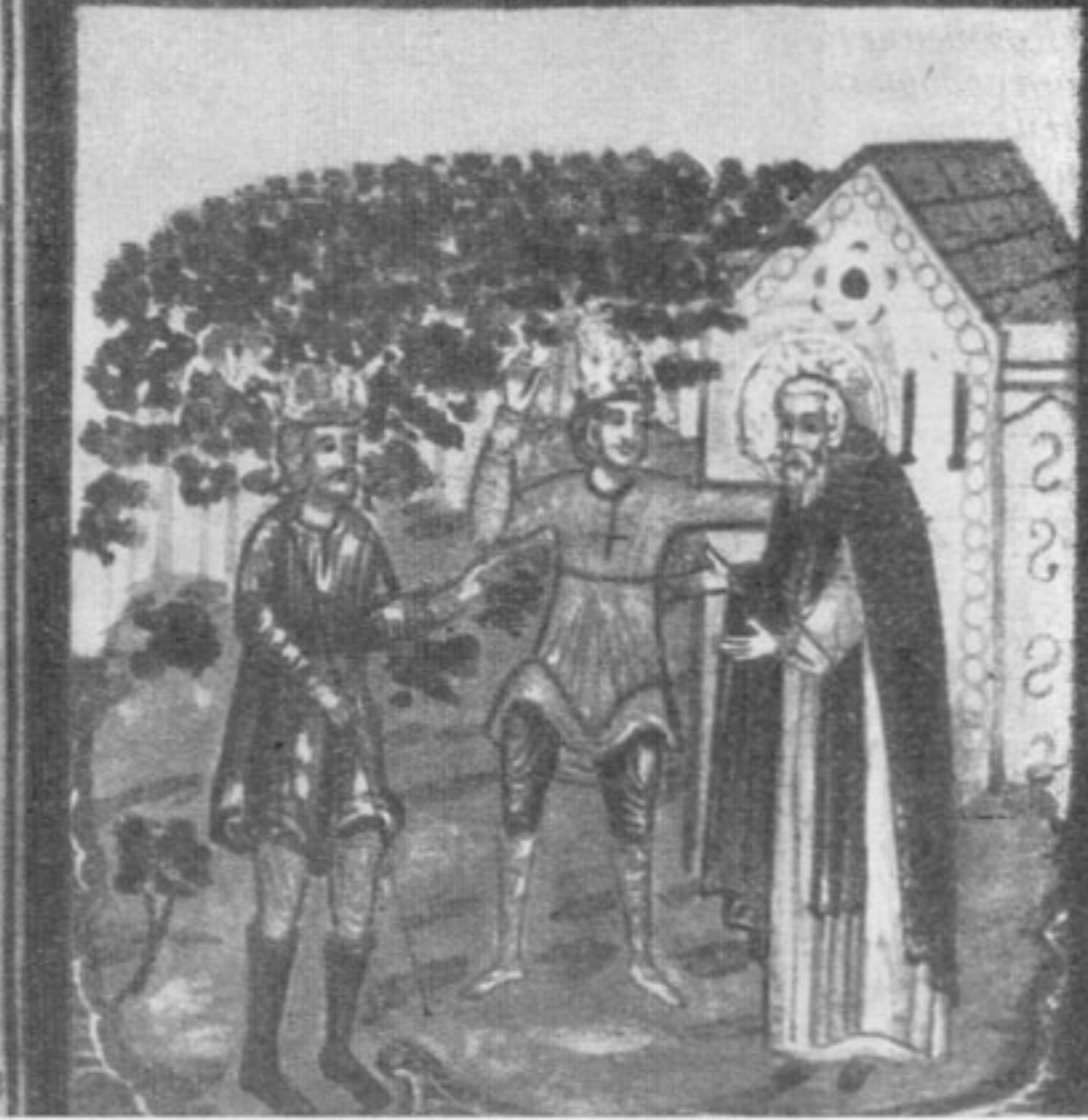
Клейма
«Придут
злы
разбойницы
в пустыню
приподобному
Нилу и
преподобны
изнесе
пресвятую
богородицу
и устраши
их» и
«Некии
человецы
приидоша
на остров
Столбное
и посекоша,
хотя
преподобного
Нила
изогнати
ат острова
и молитвами
и угаси огн».



ДОНЕЧЕ НИЛ
 КЪ НЯО ТРО
 КЪ СТОЛБНОЕ
 НЕСТАКЛА ТЪ



ПРИДОША
 НА ОСТРОВЪ
 СТОЛБНОЕ КО
 ПРЕПОДОБНО
 МЪ ОЦУ РО
 КОНЦЫ
 КАПРЪБАННИ
 КОЧЕНЕКИ.



был закончен,³ его покрыли олифой и вынесли на солнце. Образ засиял, и лучи его были видны «за два поприща» (3 версты) от острова в деревне Богданове (в XIX в. получившей другое наименование — Пачково), что и было воспринято как знак соответствия изображения изображаемому.

В публикуемых в данной статье клеймах есть ряд небезытересных деталей. В клейме, где Нил представлен ребенком, отказывающимся от игр со сверстниками (этикетный момент, отсутствующий в первой редакции Жития, но наличествую-

щий во второй), дети запускают кубари (волчки; они окрашены яркой киноварью). В клейме, показывающем, как крестьянин Стефан безуспешно пытается вывезти заготовленный лес, «воз» написан в виде саней, на которых, как известно, действительно возили грузы по бездорожью и летом. В клейме, где изображены двое детей на гробнице Нила, играющих в «рябинку», дети бросают «ягодичие» рябинное, чем в известной мере дается ключ к тому, что собой представляла эта игра. В других клеймах показаны келья Нила, рыболовы, разбойники «коченетки»

Клейма «Прииде преподобны Нил на остров Столбное и вселися тут» и «Придоша на остров Столбное ко преподобному отцу разбойницы по прозванию Коченетки».



*Клейма
«Рождение
преподобного
Нила»
и «Крещение
преподобного
Нила».*



*Клейма
«Принесение
от купели
Нила
в дом свой»
и «Не восхоте
играти
сверстники
своими»
(дети
запускают
кубари-
волчки).*

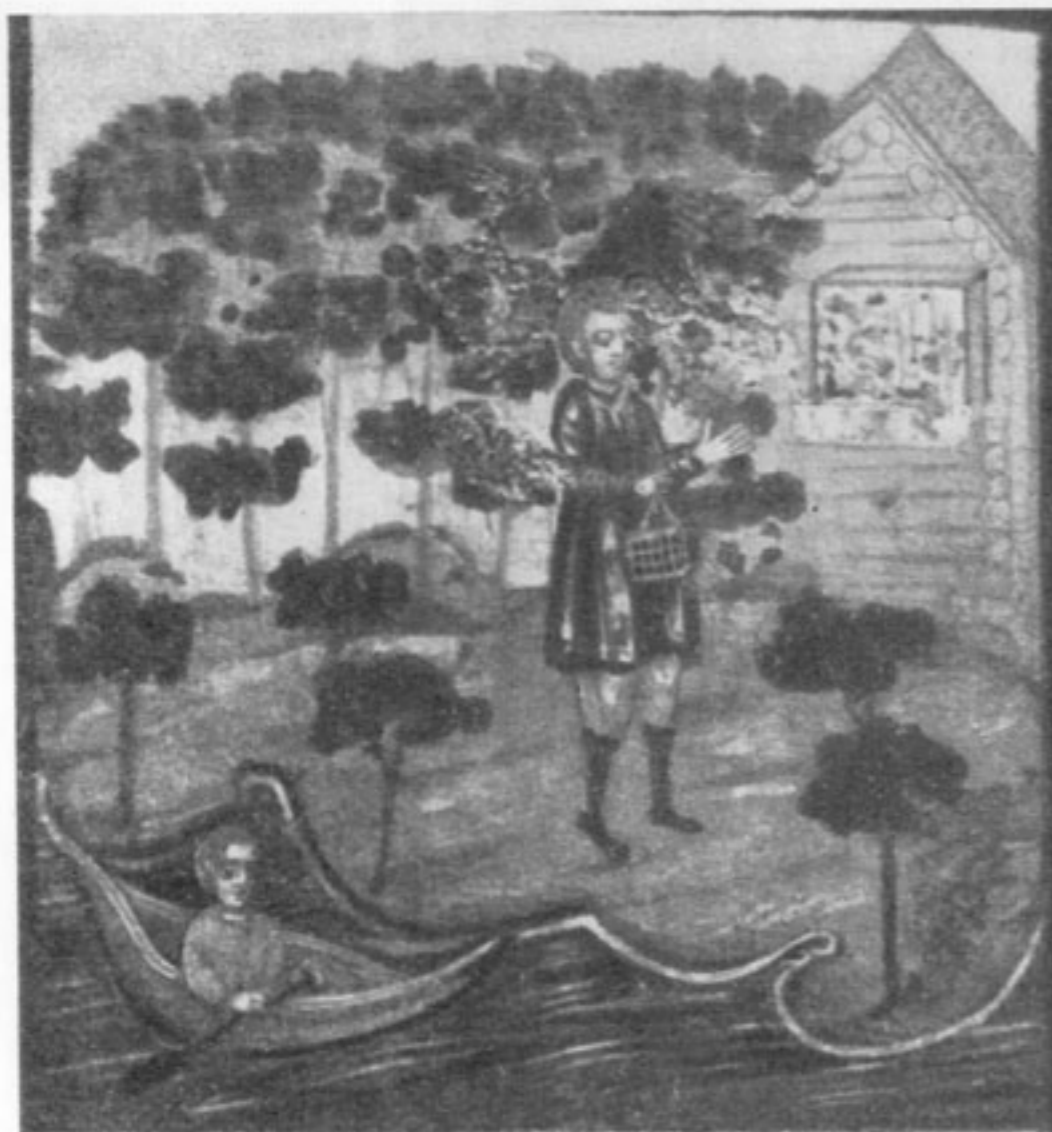


Клейма «Святой отрок прииде в Крикан монастыр и пострижесе ту и постриг Сава Крипкан» и «Святой прииде в пустыню на Черемку реку свелисяту. Искушаша его демо»



Клейма «Преподобный Нил исцудали девицу от агневице люты» и «Преподобный иероманаз Иов и написа образ преподобного Нила, положиша на образ алифу и осветися икона яко солнце сияше».

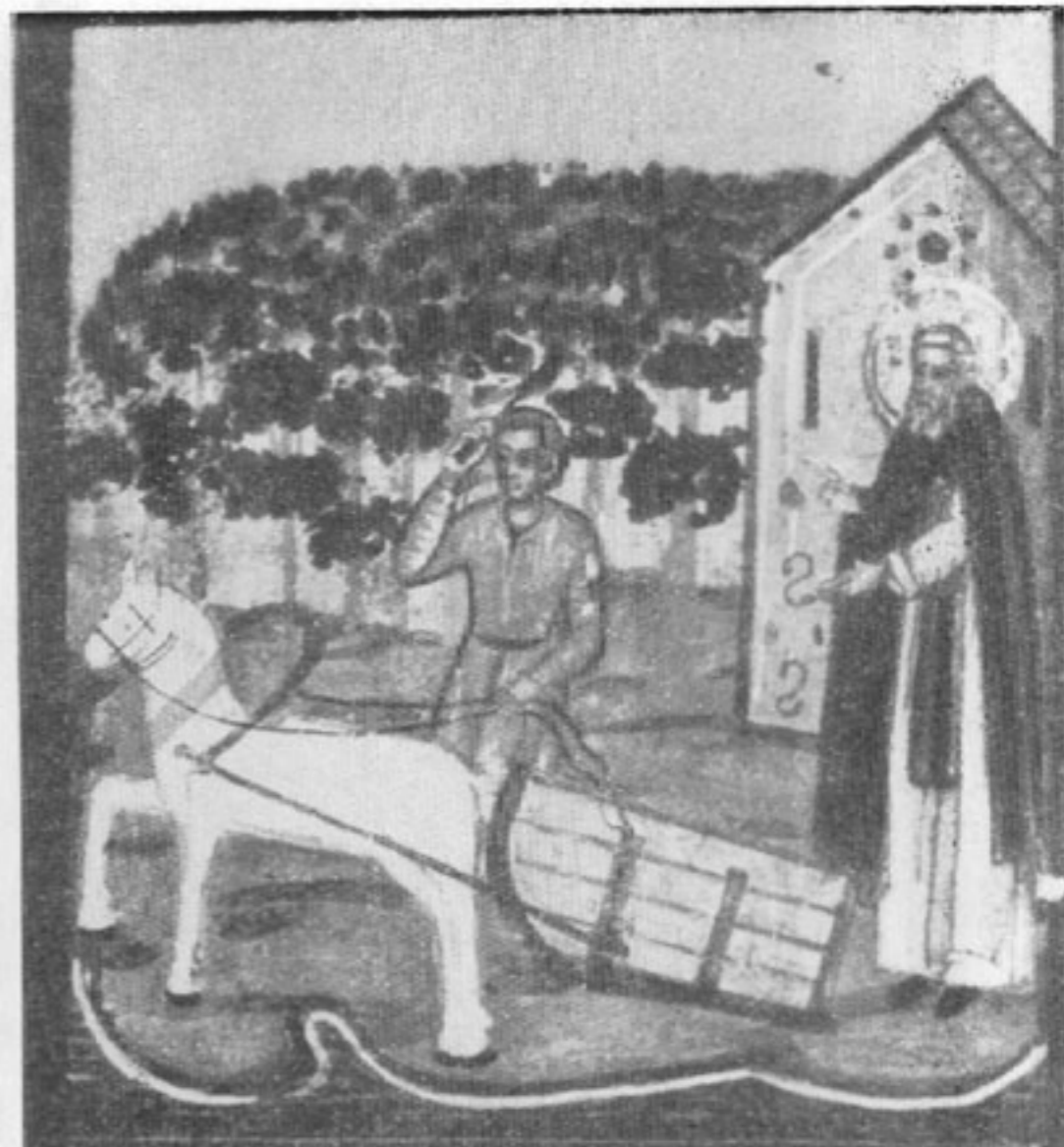
... иже ... иже ... иже ...



ДОБРОЕ РАДО
 А В НККНСТ
 ТЫ ПАКЛБЕ
 В НЕШНОМ
 ДКОШКА ОКА
 О ТЫДЕ ПРО

ПРИДЕ СЕРГ
 ПОПЛАВНОМ
 ИНАД БИ ОТО
 В СЛАВНЕН
 ПРИЧАСТИ СКА
 ДРЕЧНЫ УР
 ТОВ ТАИ

СОБРАТЕННЕ
 ЧСНЫ МОШЕ
 ПРТО ВНОГО НИ



Клейма «Прииде рыболов к приподобному Нилу принесе ни в чистаты. Приподобный не откр аюшка. Он же отыде проч» и «Прииде Сергий приподобному Нилу на остров Столбное и причасти его пречестных христовых тайн».

(так назывались разбойники, скрывавшиеся в обширных Качановских лесах по дороге из Осташкова в Торжок) и пр. К сожалению, на иконе нет обычных для скульптурных изображений Нила деревянных костылей, вбитых в стену, на которых «облегшись» Нил обычно отдыхал, вместо того чтобы сидеть в креслах, и на которых скончался.

Что касается до средника, то он заслуживает особого внимания. Здесь изображен монастырь времен его расцвета.

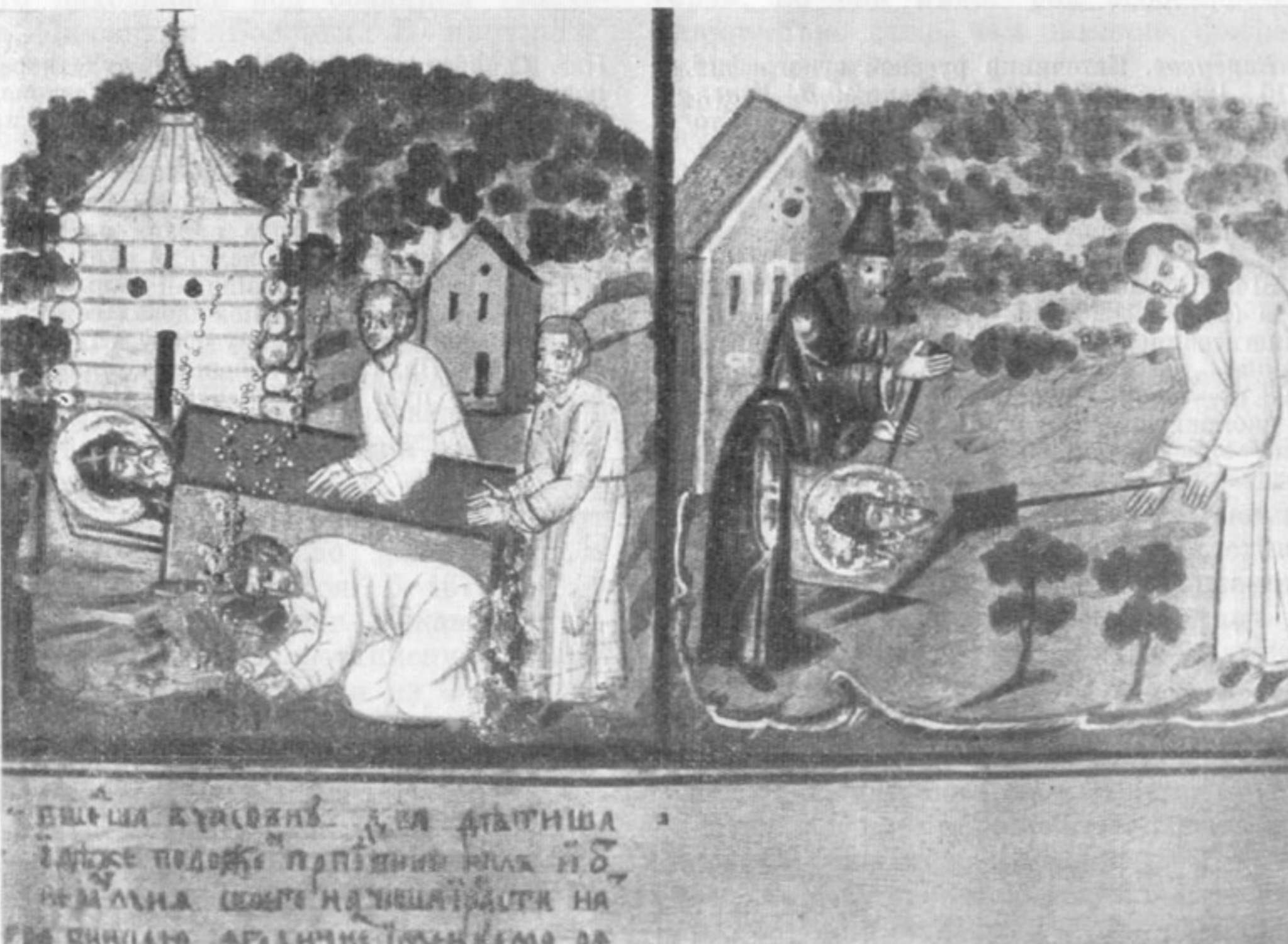
Как было уже упомянуто, все деревянные строения монастыря сторели 27 ав-

густа 1665 г. Главная соборная пятиглавая церковь Богоявления, имевшая первоначально приделы Иоанна Предтечи и Василия Блаженного, была заложена игуменом Ниловой Пустыни Германом Вторым в 1667 г. и отстроена к 1671 г.⁴ Рядом с Богоявленской церковью над трапезою была построена Покровская церковь с каменной колокольней над входом в трапезу, но церковь эта дала трещину, и в 1702—1705 гг. с разрешения митрополита Стефана Яворского была возведена новая, Благовещенская церковь, причем приделы Иоанна Предтечи и Василия



Клейма
«Приезав убо
Стефан
нощю
на остров
Столбное
сеци лес
и положи воз
и не повезоша
того воза бре-
вян» и «Пре-
ставление
преподобнаго
Нила».

Клейма
«Придоша
на Столбное
Гермон и Ан-
тоний. Над
преподобным
отцем Нилом
устроиша
гробницу
и покрыша ея
покровом»
и «Приподоб-
ный Нил ис-
цудали
Никиту
от бесовского
мечетание».



Клейма
«Вшедша
в часовну два
детища идеже
положен при-
подобны Нил
и от неразумия
своего начаша
играти на
гробницею
ягодичием
именуемо
рябинею
брасати»
и «Обретеніе
честныи моцей
приподобнаго
Нила».

Блаженного были упразднены. На среднике мы уже их не видим. Именно эта Благовещенская церковь и изображена на иконе. Рядом стоящая колокольня имела в начале XVIII в. следующие жертвенные колокола (они изображены — ими гордился монастырь): в 160 пудов, пожалованный Алексеем Михайловичем в 1671 г., в 50 пудов — дача бояр И. и Ю. Ромадановских, в 41 пуд — дача Алексея Михайловича 1666 г.,⁵ в 25 с половиной пудов — дача боярина Ильи Милославского, в 25 пудов — дача боярина Ивана Милославского.

Изображенная на иконе каменная стена вокруг монастыря, 192 сажени протяжением и в полторы сажени высотой, была отстроена в 1673—1679 гг. На переднем плане за оградой справа от церкви над «Святыми воротами» одноглавая церковь рядом со зданием гражданского характера — это, по-видимому, церковь преподобного Нила, построенная в 1699—1701 гг. при больничных кельях. Впоследствии, в 1723 г., эта церковь была переименована в церковь «Всех Святых».

*

¹ Н. Барсуков. Источники русской агиографии. СПб., 1882, с. 407—409. Ср. также: В. Успенский. Историческое описание Ниловой Столбенской пустыни Тверской епархии Осташковского уезда. Изд. 4-е, Осташков, 1902, с. 22 и сл.

² В. О. Ключевский. Древнерусские жития святых как исторический источник. М., 1871, с. 314. Другие списки указаны у Н. Барсукова (Указ. соч., с. 408—409) и в упомянутом выше сочинении В. Успенского. Первая редакция составлена вскоре после собора 1598 г., вторая появилась до 1667 г.

³ В иконописном подлиннике Нил Столбенский описан так: «Преподобный отец наш

После 1702 г. монастырь был лишен большинства своих доходов и стал быстро разрушаться: стали проваливаться даже тесовые крыши. Поэтому следует думать, что икона изображает монастырь в пору его расцвета в самые первые годы XVIII в.

В конце XVIII и в начале и середине XIX в. большинство строений монастыря были перестроены, надстроены и к ним прибавились новые, замечательные здания. Монастырь резко изменил свой облик.

В 50-е годы нашего столетия монастырь был отведен под туристическую базу, и в нем провели реставрационные работы. Сейчас он снова нуждается в срочной реставрации и консервации. Совет по туризму Калининской области эксплуатирует сохранившиеся здания, не заботясь об их реставрации.

Публикуемая икона — единственная из известных мне, где изображена Нилова Пустынь в короткий период ее архитектурного расцвета.

Нил Столбенский, новгородский чудотворец, подобием стар, сед, аки Макарий Желтоводский, брада поуже, ризы преподобнические» (Н. Барсуков. Указ. соч., с. 408).

⁴ В. Успенский. Указ. соч., с. 24.

⁵ Он сохранился до XX в.; и на нем была надпись: «174 (1666) года января в 20 день великий государь, царь и великий князь Алексей Михайлович всея великия и малыя и белыя России самодержец пожаловал сей колокол по своему государскому обету в Пустыню чудотворца Нила в Столбенский монастырь, а весит 41 пуд» (В. Успенский. Указ. соч., с. 68).